

# Komentář ke statistice vozidel registrovaných v ČR v roce 2016

## Registrace nových vozidel

Registrace vozidel v ČR  
Srovnání let 2016 a 2015

Kategorie	2016	2015	2016/2015 (%)	2016/2015 (abs.)
<b>Osobní automobily</b>	259 693	230 857	112,49	28 836
- osobní automobily	259 693	230 857	112,49	28 836
<b>Užitkové automobily</b>	19 239	17 131	112,25	2 108
- lehké užitkové automobily	19 239	17 131	112,25	2 108
<b>Autobusy</b>	1 013	1 350	75,00	-337
<b>Motocykly</b>	17 059	17 059	100,00	0
<b>CELKEM</b>	296 994	266 397	111,49	30 597

SDA

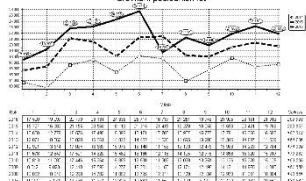
SDA - Systémová Data Agency, s.r.o.  
Týdenní vydání, aktualizace

V roce 2016 vzrostly v ČR meziročně registrace ve všech kategoriích silničních motorových vozidel s výjimkou autobusů.

Bylo registrováno celkem 259 693 nových osobních automobilů, 19 239 lehkých užitkových automobilů, 1 013 autobusů, 11 063 nákladních vozidel, 17 867 motocyklů. Loni to bylo 230 857 osobních automobilů, 17 131 lehkých užitkových automobilů, 1 350 autobusů, 10 732 nákladních vozidel, 17 059 motocyklů.

## Osobní automobily

Celkové registrace M1 v ČR  
Srovnání posledních let



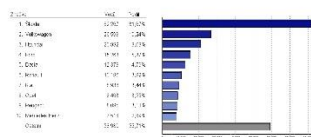
SDA

SDA - Systémová Data Agency, s.r.o.  
Týdenní vydání, aktualizace

Celkové registrace nových osobních automobilů v roce 2016 vzrostly oproti roku 2015 o 12,49% (z 230 857 ks na 259 693 ks, tj o 28 836 ks).

Podíl firemních vozidel tvořil 75,2%, privátních 24,8%. Pokud bychom zohlednili operativní leasing pro privátní osoby, pak by podíl privátních vozidel činil cca 28%.

Registrace nových vozů kategorie M1 v ČR po značkách  
Top 20 za období 1-12/2016



SDA

SDA - Systémová Data Agency, s.r.o.  
Týdenní vydání, aktualizace

První je značka Škoda s 82 267 ks registrovaných osobních automobilů (31,67%), následují Volkswagen - 26 598 ks (10,24%), Hyundai - 20 992 ks (8,08%), Ford - 15 268 ks (5,87%), Dacia - 12 378 ks (4,76%), Renault - 10 196 ks (3,92%), Kia - 8 938 ks (3,44%), Opel - 8 463 ks (3,25%), Peugeot - 8 095 ks (3,11%), Mercedes-Benz - 7 518 ks (2,89%), atd.

Registrace nových M1 v ČR dle obchodních tříd  
Číslo 1-12/2016

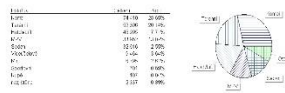


SDA

SDA - Systémová Data Agency, s.r.o.  
Týdenní vydání, aktualizace

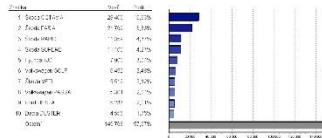
Z hlediska segmentů je na prvním místě nižší střední třída s 20,89% , na druhém místě SUV a terénní s 20,14% , následují malé vozy - 19,60%, střední třída - 16,24%, MPV - 13,07%, vyšší střední - 5,63%, mini - 2,61%, sportovní - 0,65%, luxusní - 0,22%, nezjištěno je 0,89%.

Registrace nových M1 v ČR dle provedení  
Období 1-12/2016



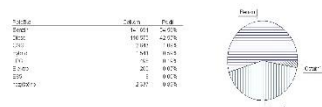
SDA

Registrace nových vozů kategorie M1 v ČR po typech  
Top typy 1-12/2016



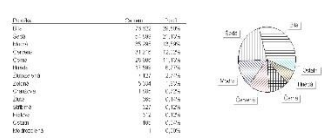
SDA

Registrace nových M1 v ČR dle paliva  
Období 1-12/2016



SDA

Registrace nových M1 v ČR dle barev  
Období 1-12/2016



SDA

Z hlediska provedení karosérie vede kombi s 28,65%, na druhém místě je terénní s 20,14%, následuje hatch/lift - 17,71%, MPV - 13,07%, sedan - 12,55%, víceúčelové - 3,64%, mini - 2,61%, sportovní - 0,65%, kupé - 107 ks (0,04%), nezjištěno je 0,89%.

Nejprodávanějšími automobily jsou Škoda OCTAVIA s 28 406 ks (10,93%), Škoda FABIA - 21 769 ks (8,38%), Škoda RAPID - 11 359 ks (4,37%), Škoda SUPERB - 11 100 ks (4,27%), Hyundai i30 - 7 900 ks (3,04%), Volkswagen GOLF - 6 452 ks (2,48%), Škoda YETI - 5 512 ks (2,12%), Volkswagen PASSAT - 5 301 ks (2,04%), Ford FIESTA - 5 233 ks (2,01%), Dacia DUSTER - 4 556 ks (1,75%), atd.

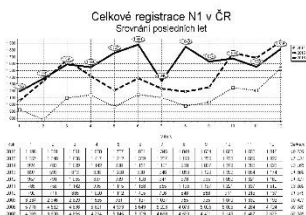
Z hlediska paliva je na prvním místě benzín s 54,56%, na druhém místě diesel s 42,57%, následuje CNG - 1,09%, hybrid - 0,59%, LPG - 0,19%, elektro - 200 ks (0,07%), E85 - 8 ks (0,00%), nezjištěno je 0,89%.

Z barev je stále nejoblíbenější bílá s 29,50%, na druhém místě je šedá s 21,13%, následuje modrá - 13,59%, červená - 12,02%, černá - 11,13%, hnědá - 6,77%, žlutozelená - 2,74%, zelená - 1,93%, oranžová - 0,72%, žlutá - 0,14%, stříbrná - 0,12%, fialová - 0,12%, ostatní - 105 ks (0,04%), modrozelená - 1 ks (0,00%),

## Ojetá vozidla

Registrace dovážených ojetých osobních automobilů letos vzrostly o 8,6%, přičemž podíl vozidel starších 10 let se stále zvyšuje a činí již 52%.

## Lehké užitkové automobily



SDA

Registrace nových lehkých užitkových automobilů v roce 2016 vzrostly o 12,31% (z 17 131 ks na 19 239 ks, tj o 2 108 ks).

Registrace nových vozů kategorie N1 v ČR po značkách  
Top značky 1-12/2016



SDA

SDA, spol. s r.o. - člen skupiny SDA, IČO: 25220001, IČD: 4722, Svatoplukova 10, 100 00 Praha 10, ČR

Registrace nových N1 v ČR dle obchodních tříd  
Období: 1-12/2016



SDA

SDA, spol. s r.o. - člen skupiny SDA, IČO: 25220001, IČD: 4722, Svatoplukova 10, 100 00 Praha 10, ČR

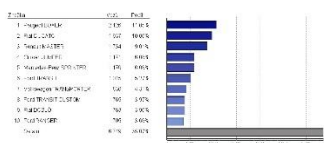
Registrace nových N1 v ČR dle provedení  
Období: 1-12/2016



SDA

SDA, spol. s r.o. - člen skupiny SDA, IČO: 25220001, IČD: 4722, Svatoplukova 10, 100 00 Praha 10, ČR

Registrace nových vozů kategorie N1 v ČR po typech  
Top typy 1-12/2016



SDA

SDA, spol. s r.o. - člen skupiny SDA, IČO: 25220001, IČD: 4722, Svatoplukova 10, 100 00 Praha 10, ČR

Registrace nových N1 v ČR dle paliva  
Období: 1-12/2016



SDA

SDA, spol. s r.o. - člen skupiny SDA, IČO: 25220001, IČD: 4722, Svatoplukova 10, 100 00 Praha 10, ČR

Registrace nových N1 v ČR dle barev  
Období: 1-12/2016



SDA

SDA, spol. s r.o. - člen skupiny SDA, IČO: 25220001, IČD: 4722, Svatoplukova 10, 100 00 Praha 10, ČR

První je značka Fiat s 2 934 ks registrovaných lehkých užitkových automobilů (15,25%), následují Ford - 2 908 ks (15,11%), Peugeot - 2 671 ks (13,88%), Renault - 2 152 ks (11,18%), Volkswagen - 1 938 ks (10,07%), Citroën - 1 805 ks (9,38%), Mercedes-Benz - 1 457 ks (7,57%), Iveco - 794 ks (4,12%), Dacia - 697 ks (3,62%), Opel - 465 ks (2,41%), atd.

Z hlediska segmentů jsou na prvním místě vozy do 3,5 t s 62,04%, na druhém místě do 3,0 t s 29,38%, do 2,0 t je to 7,14%, nezjištěno je 1,42%.

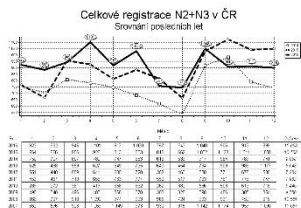
Z hlediska provedení karosérie vede skříň s 74,75%, na druhém místě je šasi s 12,33%, následuje pickup - 7,34%, valník - 4,08%, ostatní - 6 ks (0,03%), sklápěč - 4 ks (0,02%), nezjištěno je 1,42%.

Nejprodávanějšími automobily jsou Peugeot BOXER s 2 126 ks (11,05%), Fiat DUCATO - 1 937 ks (10,06%), Renault MASTER - 1 734 ks (9,01%), Citroën JUMPER - 1 171 ks (6,08%), Mercedes-Benz SPRINTER - 1 170 ks (6,08%), Ford TRANSIT - 1 015 ks (5,27%), Volkswagen TRANSPORTER - 830 ks (4,31%), Ford TRANSIT CUSTOM - 765 ks (3,97%), Fiat DOBLÓ - 763 ks (3,96%), Ford RANGER - 705 ks (3,66%), atd.

Z hlediska paliva jednoznačně převažuje diesel s 92,20%, na druhém místě je benzín s 3,71%, následuje CNG - 2,01%, LPG - 0,59%, elektro - 9 ks (0,04%), nezjištěno je 1,42%.

Z barev vítězí bílá s 71,67%, na druhém místě je modrá s 8,88%, následuje černá - 8,15%, šedá - 4,62%, žlutozelená - 1,56%, červená - 1,48%, zelená - 1,28%, oranžová - 1,15%, hnědá - 1,06%, žlutá - 12 ks (0,06%), stříbrná - 7 ks (0,03%), fialová - 2 ks (0,01%), ostatní - 2 ks (0,01%),

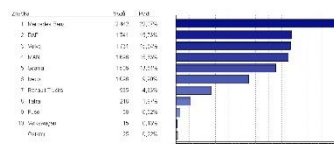
# Nákladní automobily



Registrace nových nákladních vozidel vzrostly oproti loňsku o 3,08% (z 10 732 ks na 11 063 ks, tj o 331 ks).

SDA  
SDA

Registrace nových vozů kategorie N2+N3 v ČR po značkách  
Top značky 1-12/2016



První je značka Mercedes-Benz s 2 442 ks registrovaných nákladních vozidel (22,07%), následují značky DAF - 1 741 ks (15,73%), Volvo - 1 731 ks (15,64%), MAN - 1 696 ks (15,33%), Scania - 1 506 ks (13,61%), Iveco - 1 096 ks (9,90%), Renault Trucks - 535 ks (4,83%), Tatra - 218 ks (1,97%), Fuso - 58 ks (0,52%), Volkswagen - 15 ks (0,13%), atd.

SDA  
SDA

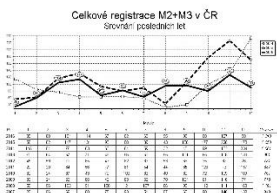
Registrace nových N2+N3 v ČR dle provedení  
číslo 1-12/2016



Z hlediska provedení karosérie je na prvním místě tahač s 57,08%, na druhém šasi s 34,83%, následuje skříň - 2,66%, sklápěč - 0,32%, valník - 4 ks (0,03%), ostatní - 3 ks (0,02%), nezjištěno je 5,02%.

SDA  
SDA

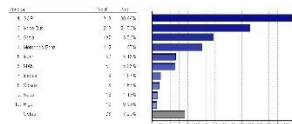
# Autobusy



Autobusy jsou jedinou kategorií, kde registrace oproti roku 2015 poklesly, a to o 24,96% (z 1 350 ks na 1 013 ks, tj o 337 ks).

SDA  
SDA

Registrace nových vozů kategorie M2+M3 v ČR po značkách  
top značky 1-12/2016



První je značka SOR s 313 ks registrovaných autobusů (30,89%), následují Iveco Bus - 218 ks (21,52%), Setra - 137 ks (13,52%), Mercedes-Benz - 112 ks (11,05%), Irizar - 52 ks (5,13%), MAN - 51 ks (5,03%), Irisbus - 19 ks (1,87%), Solaris - 16 ks (1,57%), Iveco - 12 ks (1,18%), Higer - 10 ks (0,98%), atd.

SDA  
SDA

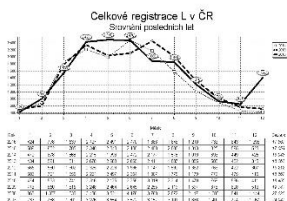
Registrace nových M2+M3 v ČR dle provedení  
číslo 1-12/2016



Z hlediska provedení karosérie jsou na prvním místě linkové s 49,65%, na druhém místě je městské s 22,01%, následují dálkové - 19,94%, šasi - 1,48%, ostatní - 1 ks (0,09%), nezjištěno je 6,81%.

SDA  
SDA

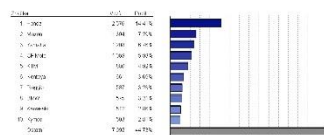
# Motocykly



SDA  
SDA  
SDA

Registrace nových motocyklů v roce 2016 vzrostly oproti loňsku o 4,74% (ze 17 059 ks na 17 867 ks, tj o 808 ks) a to hlavně díky prosincovému nárůstu o 169% (1 398 ks oproti loňským 520), na kterém se zřejmě podílely i doprodeje motocyklů plnících emisní normu Euro 3.

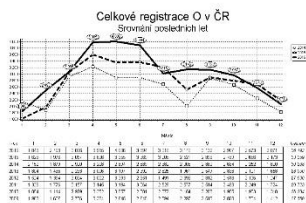
Registrace nových vozů kategorie L v ČR po značkách  
Top značky - 12/2016



SDA  
SDA  
SDA

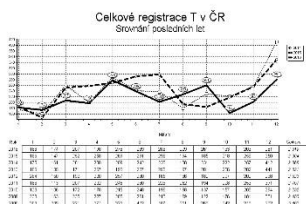
První je značka Honda s 2 576 ks registrovaných motocyklů (14,41%), následují Maxon - 1 304 ks (7,29%), Yamaha - 1 208 ks (6,76%), CF Moto - 1 069 ks (5,98%), KTM - 880 ks (4,92%), Kentoya - 661 ks (3,69%), Piaggio - 587 ks (3,28%), BMW - 575 ks (3,21%), Kawasaki - 512 ks (2,86%), Kymco - 503 ks (2,81%), atd.

# Ostatní kategorie



SDA  
SDA  
SDA

Registrace nových přívěsů a návěsů vzrostly o 8,82% (z 33 259 ks na 36 192 ks, tj o 2 933 ks).



SDA  
SDA  
SDA

Registrace nových traktorů klesly o 9,81% (z 2 904 ks na 2 619 ks, tj o 285 ks).

Podrobné tabulky jsou uvedeny v sekci Statistika na [portal.sda-cia.cz](http://portal.sda-cia.cz).