

Komentář ke statistice vozidel registrovaných v ČR v období 1-9/2017

Registrace nových vozidel

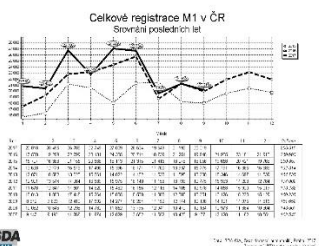
Registrace vozidel v ČR
Stovněn 1-9/2017 a 1-9/2016

Kategorie	1-9/2017		1-9/2016		Změna (%)	Společenská bilance
	ks	%	ks	%		
CELKEM	205 511	100,0	192 714	100,0	+6,64	100,0
Osobní automobily	141 116	68,7	141 116	73,3	0,0	73,3
Lehké užitkové automobily	477	0,2	477	0,2	0,0	0,2
Nákladní vozidla	14 014	6,8	14 014	7,3	-0,5	7,3
Motocykly	15 093	7,3	15 093	7,8	0,0	7,8
Autobusy	7 061	3,4	7 061	3,7	0,0	3,7

Zářijové registrace osobních automobilů vzrostly jen mírně, celoroční údaje jsou stále na rekordní úrovni

V období 1-9/2017 bylo v ČR registrováno celkem 205 511 nových osobních automobilů, 14 116 lehkých užitkových automobilů, 477 autobusů, 7 061 nákladních vozidel, 14 014 motocyklů. Za stejné období minulého roku to bylo 192 714 osobních automobilů, 14 185 lehkých užitkových automobilů, 716 autobusů, 8 346 nákladních vozidel, 15 093 motocyklů.

Osobní automobily



Celkově registrace nových osobních automobilů v období 1-9/2017 vzrostly oproti loňsku o 6,64% (z 192 714 ks na 205 511 ks, tj. o 12 797 ks). V září činil meziroční nárůst 1,37%.

Podíl firemních vozidel tvořil 74%, privátních 26%.

Registrace nových vozů kategorie M1 v ČR po značkách
Top značky 1-9/2017



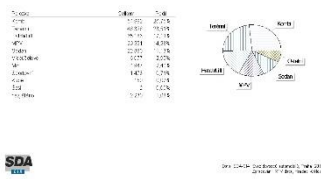
První je značka Škoda s 63 664 ks registrovaných osobních automobilů (30,97%), následují Volkswagen - 20 584 ks (10,01%), Hyundai - 15 966 ks (7,76%), Ford - 12 374 ks (6,02%), Dacia - 11 475 ks (5,58%), Renault - 7 879 ks (3,83%), Kia - 6 905 ks (3,35%), Peugeot - 6 535 ks (3,17%), Mercedes-Benz - 6 469 ks (3,14%), Seat - 6 149 ks (2,99%), atd.

Registrace nových M1 v ČR dle obchodních tříd
Období 1-9/2017



Z hlediska segmentů jsou na prvním místě SUV a terénní s 23,51% , na druhém místě je nižší střední třída s 20,25% , následují malé vozy - 18,37%, MPV - 14,23%, střední - 14,21%, vyšší střední - 5,05%, mini - 2,40%, sportovní - 0,71%, luxusní - 0,13%, nezjištěno je 1,08%.

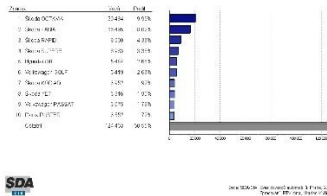
Registrace nových M1 v ČR dle provedení
Období: 1-9/2017



SDA

Z hlediska provedení karosérie vede kombi s 26,75%, na druhém místě jsou SUV a terénní s 23,51%, následuje hatch/lift - 17,11%, MPV - 14,23%, sedan - 11,13%, víceúčelové - 2,95%, mini - 2,40%, sportovní - 0,71%, kupé - 150 ks (0,07%), šasi - 2 ks (0,00%), nezjištěno je 1,08%.

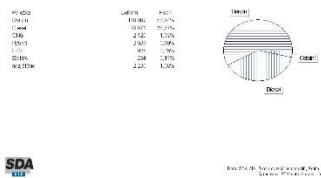
Registrace nových vozů kategorie M1 v ČR po typech
Typ: typy 1-9/2017



SDA

Nejprodávanějšími automobily jsou Škoda OCTAVIA s 20 484 ks (9,96%), Škoda FABIA - 16 495 ks (8,02%), Škoda RAPID - 8 900 ks (4,33%), Škoda SUPERB - 6 963 ks (3,38%), Hyundai i30 - 5 487 ks (2,66%), Volkswagen GOLF - 5 419 ks (2,63%), Škoda KODIAQ - 3 952 ks (1,92%), Škoda YETI - 3 916 ks (1,90%), Volkswagen PASSAT - 3 675 ks (1,78%), Dacia DUSTER - 3 552 ks (1,72%), atd.

Registrace nových M1 v ČR dle paliva
Období: 1-9/2017

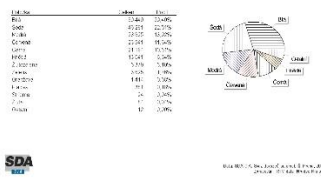


SDA

Z hlediska paliva je na prvním místě benzín s 57,94%, na druhém diesel s 38,37%, následuje CNG - 1,03%, hybrid - 0,99%, LPG - 0,45%, elektro - 0,11%, nezjištěno je 1,08%.

Nadále pokračuje pozvolný pokles zájmu o OA s dieselovým pohonem – za stejné období minulého roku činil jejich podíl 42,46% (to znamená meziroční pokles o 4,09%).

Registrace nových M1 v ČR dle barev
Období: 1-9/2017



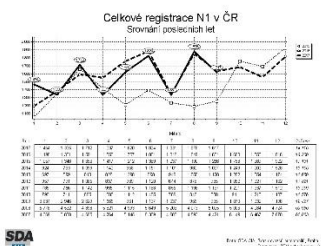
SDA

Z hlediska barev je stále nejoblíbenější bílá s 29,40%, na druhém místě je šedá s 22,51%, následuje modrá - 13,92%, červená - 11,64%, černá - 10,31%, hnědá - 6,34%, žlutozelená - 3,10%, zelená - 1,76%, oranžová - 0,68%, fialová - 0,18%, stříbrná - 94 ks (0,04%), žlutá - 84 ks (0,04%), ostatní - 12 ks (0,00%),

Ojetá vozidla

Registrace dovážených ojetých osobních automobilů letos vzrostly o 2,53%, přičemž podíl vozidel starších 10 let se stále zvyšuje a činí již více než 54%.

Lehké užitkové automobily

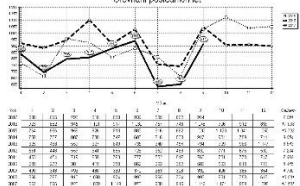


SDA

Registrace nových lehkých užitkových automobilů letos nepatrně poklesly o 0,49% (z 14 185 ks na 14 116 ks, tj. o 69 ks).

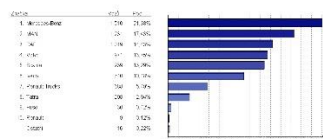
Nákladní automobily

Celkové registrace N2+N3 v ČR
Srovnání posledních let



SDA
100%

Registrace nových vozů kategorie N2+N3 v ČR po značkách
Top značky 1-9/2017



SDA
100%

Registrace nových N2+N3 v ČR dle provedení
Období 1-9/2017



SDA
100%

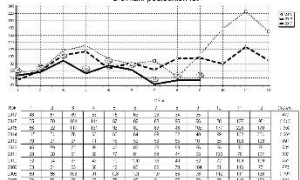
Registrace nových nákladních vozidel v období 1-9/2017 klesly oproti loňsku o 15,40% (z 8 346 ks na 7 061 ks, tj. o 1 285 ks).

První je značka Mercedes-Benz s 1 510 ks registrovaných nákladních vozidel (21,38%), následují MAN - 1 231 ks (17,43%), DAF - 1 019 ks (14,43%), Volvo - 971 ks (13,75%), Scania - 939 ks (13,29%), Iveco - 740 ks (10,48%), Renault Trucks - 388 ks (5,49%), Tatra - 208 ks (2,94%), Fuso - 30 ks (0,42%), Renault - 9 ks (0,12%), atd.

Z hlediska provedení karosérie je na prvním místě tahač s 54,99%, na druhém šasi s 36,70%, následuje skříň - 0,87%, sklápěč - 0,22%, valník - 3 ks (0,04%), ostatní - 1 ks (0,01%), nezjištěno je 7,13%.

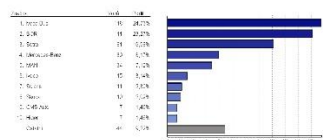
Autobusy

Celkové registrace M2+M3 v ČR
Srovnání posledních let



SDA
100%

Registrace nových vozů kategorie M2+M3 v ČR po značkách
Top značky 1-9/2017



SDA
100%

Registrace nových M2+M3 v ČR dle provedení
Období 1-9/2017



SDA
100%

Registrace nových autobusů za stejné období poklesly o 33,38% (ze 716 ks na 477 ks, tj o 239 ks).

První je značka Iveco Bus s 118 ks registrovaných autobusů (24,73%), následují SOR - 111 ks (23,27%), Setra - 81 ks (16,98%), Mercedes-Benz - 39 ks (8,17%), MAN - 34 ks (7,12%), Iveco - 15 ks (3,14%), Solaris - 11 ks (2,30%), Škoda - 10 ks (2,09%), CMS Auto - 7 ks (1,46%), Higer - 7 ks (1,46%), atd.

Z hlediska provedení karosérie jsou na prvním místě linkové s 41,09%, na druhém místě dálkové s 22,01%, následují městské - 17,19%, šasi - 2,51%, nezjištěno je 17,19%.

