

Komentář ke statistice vozidel registrovaných v ČR v roce 2017

Registrace nových vozidel

Registrace vozidel v ČR
Srovnání let 2017 a 2016

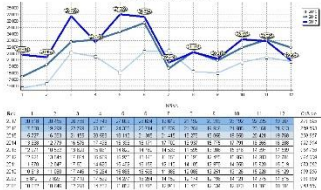
Kategorie	2017		2016		Změna (%)	Podíl (%)
	ks	%	ks	%		
Celkem	271 595	100,0	259 693	100,0	+4,58	100,0
Osobní automobily	193 978	71,4	192 329	74,0	+0,9%	71,4
Lehké užitkové automobily	19 398	7,1	19 239	7,4	+0,8%	7,1
Nákladní vozidla	10 008	3,7	10 008	3,8	0,0%	3,7
Motocykly	16 045	5,9	17 867	6,9	-10,2%	5,9
Autobusy	1 008	0,4	1 013	0,4	-0,5%	0,4
Traktory	1 148	0,4	1 245	0,5	-7,8%	0,4
Průmyslové vozidla	1 008	0,4	1 013	0,4	-0,5%	0,4
Nejvyšší rychlost	240 km/h		240 km/h			
Průměrná rychlost	100 km/h		100 km/h			

Rekord registrací nových osobních automobilů v roce 2017 padl i přes mírný prosincový pokles.

V roce 2017 bylo v ČR registrováno celkem 271 595 nových osobních automobilů, 19 398 lehkých užitkových automobilů, 804 autobusů, 10 008 nákladních vozidel, 16 045 motocyklů. Za stejné období minulého roku to bylo 259 693 osobních automobilů, 19 239 lehkých užitkových automobilů, 1 013 autobusů, 11 063 nákladních vozidel, 17 867 motocyklů.

Osobní automobily

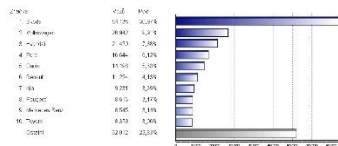
Celkové registrace M1 v ČR
Srovnání posledních let



Celkově registrace nových osobních automobilů v roce 2017 vzrostly oproti roku 2016 o 4,58% (z 259 693 ks na 271 595 ks, tj o 11 902 ks).

Podíl firemních vozidel tvořil 74,6%, privátních 25,4%.

Registrace nových vozů kategorie M1 v ČR po značkách
Top značky 1-12/2017



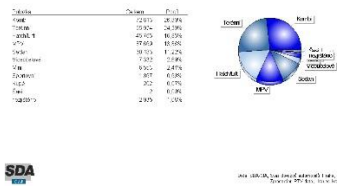
První je značka Škoda s 84 138 ks registrovaných osobních automobilů (30,97%), následují značky Volkswagen - 26 942 ks (9,91%), Hyundai - 21 420 ks (7,88%), Ford - 16 644 ks (6,12%), Dacia - 14 498 ks (5,33%), Renault - 11 224 ks (4,13%), Kia - 9 231 ks (3,39%), Peugeot - 8 613 ks (3,17%), Mercedes-Benz - 8 545 ks (3,14%), Toyota - 8 328 ks (3,06%), atd.

Registrace nových M1 v ČR dle obchodních tříd
Quartil 1-12/2017



Z hlediska segmentů jsou na prvním místě vozy SUV a terénní s 24,30%, na druhém místě je nižší střední třída s 20,77%, následují malé automobily - 17,58%, střední třída - 14,18%, MPV - 13,85%, vyšší střední - 4,96%, mini - 2,41%, sportovní - 0,68%, luxusní - 0,14%, nezjištěno je 1,08%.

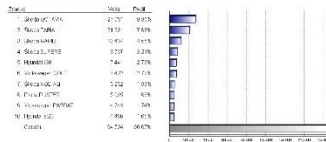
Registrace nových M1 v ČR dle provedení
Období 1-12/2017



SDA

Z hlediska provedení karosérie byl největší zájem o kombi s 26,80%, na druhém místě jsou terénní s 24,29%, následuje hatch/lift - 16,85%, MPV - 13,86%, sedan - 11,22%, víceúčelové - 2,69%, mini - 2,41%, sportovní - 0,68%, kupé - 202 ks (0,07%), šasi - 2 ks (0,00%), nezjištěno je 1,08%.

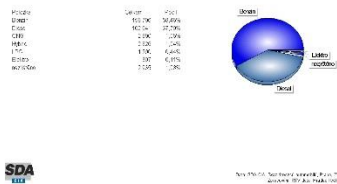
Registrace nových vozů kategorie M1 v ČR po typech
Top 10 typy 1-12/2017



SDA

Nejprodávanějšími automobily jsou Škoda OCTAVIA s 27 051 ks (9,96%), Škoda FABIA - 21 281 ks (7,83%), Škoda RAPID - 12 407 ks (4,56%), Škoda SUPERB - 8 737 ks (3,21%), Hyundai i30 - 7 441 ks (2,73%), Volkswagen GOLF - 7 402 ks (2,72%), Škoda KODIAQ - 5 252 ks (1,93%), Dacia DUSTER - 5 065 ks (1,86%), Volkswagen PASSAT - 4 744 ks (1,74%), Hyundai ix20 - 4 486 ks (1,65%), atd.

Registrace nových M1 v ČR dle paliva
Období 1-12/2017

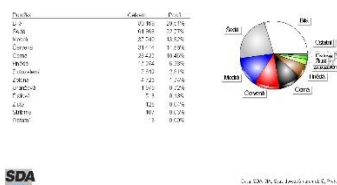


SDA

Z hlediska paliva vede benzin s 58,46%, na druhém místě je diesel s 37,79%, následuje CNG - 1,06%, hybrid - 1,04%, LPG - 0,44%, elektro - 0,11%, nezjištěno je 1,08%.

V průběhu celého roku se postupně snižoval podíl vozidel s dieslovým motorem, pokles oproti loňsku činí téměř 5%.

Registrace nových M1 v ČR dle barev
Období 1-12/2017



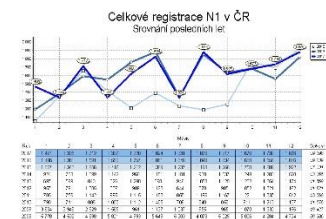
SDA

Z hlediska barev je dlouhodobě nejoblíbenější bílá s 29,51%, na druhém místě je šedá s 22,77%, následuje modrá - 13,82%, červená - 11,56%, černá - 10,46%, hnědá - 6,28%, žlutozelená - 2,81%, zelená - 1,74%, oranžová - 0,72%, fialová - 0,18%, žlutá - 128 ks (0,04%), stříbrná - 107 ks (0,03%), ostatní - 13 ks (0,00%),

Ojetá vozidla

Registrace dovážených ojetých osobních automobilů letos vzrostly o 3,8%, přičemž podíl vozidel starších 10 let se stále zvyšuje a činí již 53,5%.

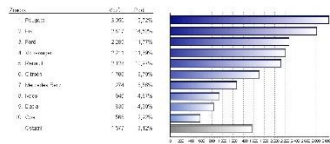
Lehké užitkové automobily



SDA

Registrace nových lehkých užitkových automobilů v roce 2017 oproti loňsku nepatrně vzrostly, a to o 0,83% (z 19 239 ks na 19 398 ks, tj o 159 ks).

Registre nové vozů kategorie N1 v ČR po značkách
Top značky 1-12/2017



SDA
12/2017

První je značka Peugeot s 3 050 ks registrovaných lehkých užitkových automobilů (15,72%), následují Fiat - 2 817 ks (14,52%), Ford - 2 285 ks (11,77%), Volkswagen - 2 211 ks (11,39%), Renault - 2 128 ks (10,97%), Citroën - 1 706 ks (8,79%), Mercedes-Benz - 1 274 ks (6,56%), Iveco - 946 ks (4,87%), Dacia - 836 ks (4,30%), Opel - 568 ks (2,92%), atd.

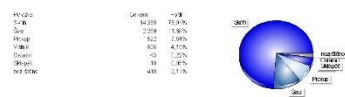
Registre nové vozů N1 v ČR dle obchodních tříd
Období 1-12/2017



SDA
12/2017

Z hlediska segmentů má největší podíl kategorie do 3,5 t s 64,46%, na druhém místě je segment do 3,0 t s 25,33%, následuje do 2,0 t - 8,08%, nezjištěno je 2,11%.

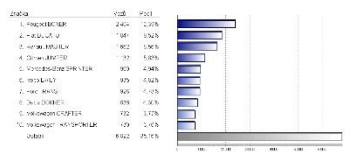
Registre nové vozů N1 v ČR dle provedení
Období 1-12/2017



SDA
12/2017

Z hlediska provedení karosérie je na prvním místě skříň s 73,91%, na druhém šasi s 11,69%, následuje pick-up - 7,84%, valník - 4,15%, ostatní - 0,22%, sklápěč - 10 ks (0,05%), nezjištěno je 2,11%.

Registre nové vozů kategorie N1 v ČR po typech
Top typy 1-12/2017



SDA
12/2017

Nejprodávanějšími automobily jsou Peugeot BOXER s 2 404 ks (12,39%), dále Fiat DUCATO - 1 847 ks (9,52%), Renault MASTER - 1 662 ks (8,56%), Citroën JUMPER - 1 132 ks (5,83%), Mercedes-Benz SPRINTER - 960 ks (4,94%), Iveco DAILY - 935 ks (4,82%), Ford TRANSIT - 928 ks (4,78%), Dacia DOKKER - 836 ks (4,30%), Volkswagen CRAFTER - 732 ks (3,77%), Volkswagen TRANSPORTER - 730 ks (3,76%), atd.

Registre nové vozů N1 v ČR dle paliva
Období 1-12/2017



SDA
12/2017

Z hlediska paliva jednoznačně převažuje diesel s 90,28%, přestože i zde došlo k meziročnímu poklesu o 2%, na druhém místě je benzin s 4,61%, následuje CNG - 2,35%, LPG - 0,56%, elektro - 13 ks (0,06%), nezjištěno je 2,11%.

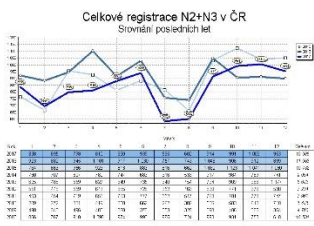
Registre nové vozů N1 v ČR dle barev
Období 1-12/2017



SDA
12/2017

Z hlediska barev je na prvním místě bílá s 69,18%, na druhém modrá s 7,17%, následuje černá - 6,89%, žlutozelená - 5,09%, šedá - 5,04%, červená - 2,08%, oranžová - 1,79%, hnědá - 1,36%, zelená - 1,25%, žlutá - 7 ks (0,03%), stříbrná - 5 ks (0,02%), modrozelená - 5 ks (0,02%), fialová - 1 ks (0,00%), ostatní - 1 ks (0,00%),

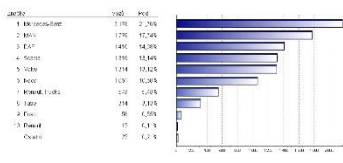
Nákladní automobily



SDA
EVN - SDA s.r.o. Seznamová 1196/10, 220 00 Praha 2, IČ: 252 20 12 22

Registrace nových nákladních vozidel v roce 2017 klesly oproti roku 2016 o 9,54% (z 11 063 ks na 10 008 ks, tj o 1 055 ks).

Registrace nových vozů kategorie N2+N3 v ČR po značkách
Top značky 1-12/2017



SDA
EVN - SDA s.r.o. Seznamová 1196/10, 220 00 Praha 2, IČ: 252 20 12 22

První je značka Mercedes-Benz s 2 178 ks registrovaných nákladních vozidel (21,76%), následují MAN - 1 776 ks (17,74%), DAF - 1 410 ks (14,08%), Scania - 1 316 ks (13,14%), Volvo - 1 314 ks (13,12%), Iveco - 1 061 ks (10,60%), Renault Trucks - 549 ks (5,48%), Tatra - 314 ks (3,13%), Fuso - 56 ks (0,55%), Renault - 12 ks (0,11%), atd.

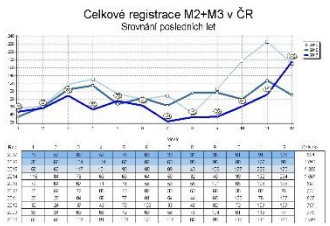
Registrace nových N2+N3 v ČR dle provedení
Období 1-12/2017



SDA
EVN - SDA s.r.o. Seznamová 1196/10, 220 00 Praha 2, IČ: 252 20 12 22

Z hlediska provedení karosérie je na prvním místě tahač s 53,05%, na druhém místě je šasi s 39,10%, následuje skříň - 0,85%, sklápěč - 0,21%, valník - 9 ks (0,08%), ostatní - 2 ks (0,01%), nezjištěno je 6,64%.

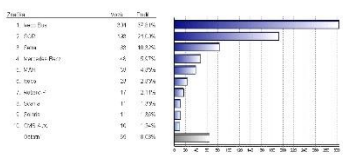
Autobusy



SDA
EVN - SDA s.r.o. Seznamová 1196/10, 220 00 Praha 2, IČ: 252 20 12 22

Registrace nových autobusů v roce 2017 klesly meziročně o 20,63% (z 1 013 ks na 804 ks, tj o 209 ks).

Registrace nových vozů kategorie M2+M3 v ČR po značkách
Top značky 1-12/2017



SDA
EVN - SDA s.r.o. Seznamová 1196/10, 220 00 Praha 2, IČ: 252 20 12 22

První je značka Iveco Bus s 304 ks registrovaných autobusů (37,81%), následují značky SOR - 193 ks (24,00%), Setra - 83 ks (10,32%), Mercedes-Benz - 48 ks (5,97%), MAN - 39 ks (4,85%), Iveco - 23 ks (2,86%), Rošero-P - 17 ks (2,11%), Scania - 11 ks (1,36%), Solaris - 11 ks (1,36%), CMS Auto - 10 ks (1,24%), atd.

Registrace nových M2+M3 v ČR dle provedení
Období 1-12/2017

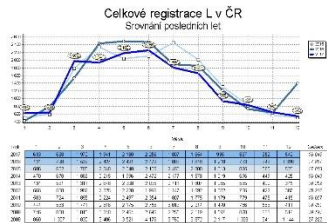


Z hlediska provedení karosérie jsou na prvním místě linkové s 47,01%, na druhém místě městské s 22,51%, následují dálkové - 14,55%, šasi - 2,11%, nezjištěno je 13,80%.



SDA Systémová a Data Analytická, s.r.o.
Jankovská 177/II, Praha 10, 100 00

Motocykly

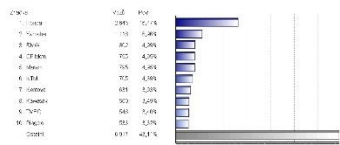


Registrace nových motocyklů v roce 2017 klesly oproti roku 2016 o 10,20% (z 17 867 ks na 16 045 ks, tj o 1 822 ks).



SDA Systémová a Data Analytická, s.r.o.
Jankovská 177/II, Praha 10, 100 00

Registrace nových vozů kategorie L v ČR po značkách
Top značky 1-12/2017

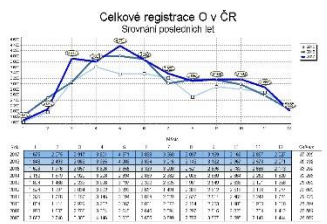


První je značka Honda s 2 643 ks registrovaných motocyklů (16,47%), následují značky Yamaha - 1 118 ks (6,96%), BMW - 802 ks (4,99%), CF Moto - 795 ks (4,95%), Maxon - 795 ks (4,95%), KTM - 705 ks (4,39%), Kentoya - 631 ks (3,93%), Kawasaki - 560 ks (3,49%), TMEC - 546 ks (3,40%), Piaggio - 533 ks (3,32%), atd.



SDA Systémová a Data Analytická, s.r.o.
Jankovská 177/II, Praha 10, 100 00

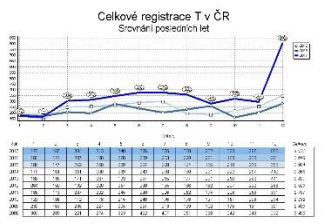
Ostatní kategorie



Registrace nových přívěsů a návěsů v roce 2017 vzrostly oproti roku 2016 o 3,32% (z 36 192 ks na 37 395 ks, tj o 1 203 ks).



SDA Systémová a Data Analytická, s.r.o.
Jankovská 177/II, Praha 10, 100 00



Celkově registrace nových traktorů v roce 2017 vzrostly oproti roku 2016 o 57,35% (z 2 619 ks na 4 121 ks, tj o 1 502 ks).



SDA Systémová a Data Analytická, s.r.o.
Jankovská 177/II, Praha 10, 100 00