

Komentář ke statistice vozidel registrovaných v ČR v období 1-3/2018

Registrace nových vozidel

Registrace vozidel v ČR
Stovnění 1-3/2018 a 1-3/2017

Kategorie	Nová vozidla	Stávající vozidla	Celkem	Změna 2018/2017	Podíl na celku
Osobní automobily	67 873	1 018 118	1 085 991	+186	62,5%
Lehké užitkové automobily	4 567	10 214	14 781	-186	4,1%
Autobusy	179	1 180	1 359	-186	0,2%
Nákladní vozidla	2 287	10 214	12 501	-186	1,2%
Motocykly	2 479	10 214	12 693	-186	1,2%
CELKEM	77 385	1 149 936	1 227 321	+186	100%



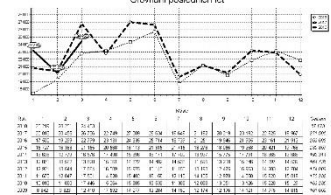
SDA - Statistická data
Zdroj: Úřad pro statistiku ČR

Čtvrtletní počet registrací nových osobních automobilů se přiblížil loňskému rekordu, podíl benzínových vozů stále stoupá.

V období 1-3/2018 bylo v ČR registrováno celkem 67 873 nových osobních automobilů, 4 567 lehkých užitkových automobilů, 179 autobusů, 2 287 nákladních vozidel, 2 479 motocyklů. Za stejné období minulého roku to bylo 68 059 osobních automobilů, 4 511 lehkých užitkových automobilů, 194 autobusů, 2 331 nákladních vozidel, 3 241 motocyklů.

Osobní automobily

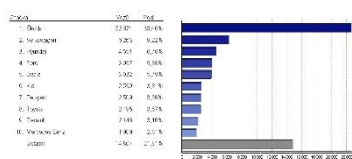
Celkové registrace M1 v ČR
Stovnění posledních let



SDA - Statistická data
Zdroj: Úřad pro statistiku ČR

Celkově registrace nových osobních automobilů v období 1-3/2018 klesly oproti stejnému období loňského roku o 0,27% (z 68 059 ks na 67 873 ks, tj. o 186 ks).

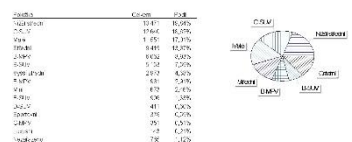
Registrace nových vozů kategorie M1 v ČR po značkách
Top značky 1-3/2018



SDA - Statistická data
Zdroj: Úřad pro statistiku ČR

První je značka Škoda s 22 674 ks registrovaných osobních automobilů (33,40%), následují Volkswagen - 6 263 ks (9,22%), Hyundai - 4 551 ks (6,70%), Ford - 3 997 ks (5,88%), Dacia - 3 932 ks (5,79%), Kia - 2 590 ks (3,81%), Peugeot - 2 509 ks (3,69%), Toyota - 2 495 ks (3,67%), Renault - 2 146 ks (3,16%), Mercedes-Benz - 1 909 ks (2,81%), atd.

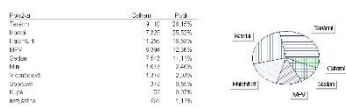
Registrace nových M1 v ČR dle obchodních tříd
Období 1-3/2018



SDA - Statistická data
Zdroj: Úřad pro statistiku ČR

Z hlediska segmentů jsou na prvním místě SUV s 28,15%, na druhém místě je nižší střední třída s 19,84%, následují malé vozy - 17,01%, střední třída - 13,87%, MPV - 12,35%, vyšší střední - 4,38%, mini - 2,46%, sportovní - 0,55%, luxusní - 0,21%, nezjištěno je 1,12%.

Registrace nových M1 v ČR dle provedení
Období 1-3/2018

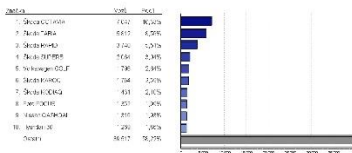


Z hlediska provedení karosérie je na prvním místě SUV s 28,15%, na druhém místě kombi s 25,52%, následuje hatch/lift - 16,58%, MPV - 12,36%, sedan - 11,11%, mini - 2,46%, víceúčelové - 2,03%, sportovní - 0,55%, kupé - 52 ks (0,07%), nezjištěno je 1,12%.



Statistiky ČR, Společnost pro statistiku, Praha, 2018
Informace: 02 241 2111, www.statistiky.cz

Registrace nových vozů kategorie M1 v ČR po typech
Top typy 1-3/2018

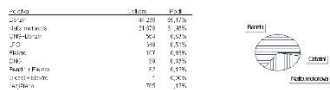


Nejprodávanějšími automobily jsou ŠKODA OCTAVIA s 7 047 ks (10,38%), ŠKODA FABIA - 5 812 ks (8,56%), ŠKODA RAPID - 3 740 ks (5,51%), ŠKODA SUPERB - 2 064 ks (3,04%), Volkswagen GOLF - 1 796 ks (2,64%), ŠKODA KAROQ - 1 764 ks (2,59%), ŠKODA KODIAQ - 1 431 ks (2,10%), Ford FOCUS - 1 352 ks (1,99%), Nissan QASHQAI - 1 316 ks (1,93%), Hyundai i30 - 1 269 ks (1,86%), atd.



Statistiky ČR, Společnost pro statistiku, Praha, 2018
Informace: 02 241 2111, www.statistiky.cz

Registrace nových M1 v ČR dle paliva
Období 1-3/2018

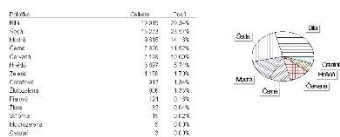


Z hlediska paliva vede benzin s 65,18%, na druhém místě je nafta s 31,94%, následuje CNG+benzín - 0,83%, LPG - 0,51%, elektro - 0,15%, CNG - 0,13%, benzin + elektro - 0,12%, diesel + elektro - 1 ks (0,00%), nezjištěno je 1,12%.



Statistiky ČR, Společnost pro statistiku, Praha, 2018
Informace: 02 241 2111, www.statistiky.cz

Registrace nových M1 v ČR dle barev
Období 1-3/2018



Nadále pokračuje pozvolný pokles zájmu o OA s dieselovým pohonem – za stejné období minulého roku činil jejich podíl 40,57%.

Z hlediska barev je stále nejoblíbenější bílá s 29,34%, na druhém místě je šedá s 23,97%, následuje modrá - 14,16%, černá - 11,52%, červená - 10,60%, hnědá - 5,74%, zelená - 1,70%, oranžová - 1,34%, žlutozelená - 1,33%, fialová - 0,18%, žlutá - 32 ks (0,04%), stříbrná - 15 ks (0,02%), modrozelená - 5 ks (0,00%), ostatní - 3 ks (0,00%),

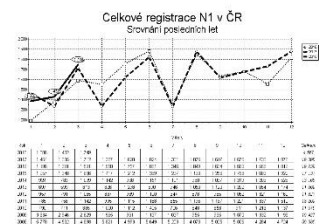


Statistiky ČR, Společnost pro statistiku, Praha, 2018
Informace: 02 241 2111, www.statistiky.cz

Ojetá vozidla

Registrace dovážených ojetých osobních automobilů letos vzrostly o 10,9%, přičemž podíl vozidel starších 10 let činí 51%.

Lehké užitkové automobily

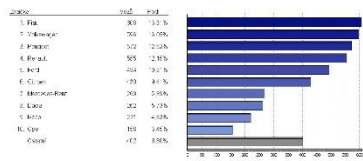


Registrace nových lehkých užitkových automobilů meziročně vzrostly o 1,24% (ze 4 511 ks na 4 567 ks, tj. o 56 ks).



Statistiky ČR, Společnost pro statistiku, Praha, 2018
Informace: 02 241 2111, www.statistiky.cz

Registrace nových vozů kategorie N1 v ČR po značkách
Top značky 1-3/2018



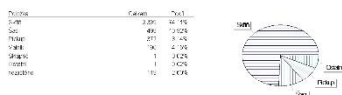
Evropa 2018 (Q1-Q3) - Nejprodávější značky N1, 2018
Zdroj: SDA, IFA, Křižan

Registrace nových N1 v ČR dle obchodních tříd
Období 1-3/2018



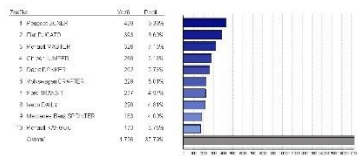
Evropa 2018 (Q1-Q3) - Nejprodávější třídy N1, 2018
Zdroj: SDA, IFA, Křižan

Registrace nových N1 v ČR dle provedení
Období 1-3/2018



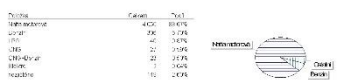
Evropa 2018 (Q1-Q3) - Nejprodávější provedení N1, 2018
Zdroj: SDA, IFA, Křižan

Registrace nových vozů kategorie N1 v ČR po typech
Top typy 1-3/2018



Evropa 2018 (Q1-Q3) - Nejprodávější typy N1, 2018
Zdroj: SDA, IFA, Křižan

Registrace nových N1 v ČR dle paliva
Období 1-3/2018



Evropa 2018 (Q1-Q3) - Nejprodávější paliva N1, 2018
Zdroj: SDA, IFA, Křižan

Registrace nových N1 v ČR dle barev
Období 1-3/2018



Evropa 2018 (Q1-Q3) - Nejprodávější barvy N1, 2018
Zdroj: SDA, IFA, Křižan

První je značka Fiat s 608 ks registrovaných lehkých užitkových automobilů (13,31%), následují Volkswagen - 596 ks (13,05%), Peugeot - 572 ks (12,52%), Renault - 555 ks (12,15%), Ford - 494 ks (10,81%), Citroën - 430 ks (9,41%), Mercedes-Benz - 269 ks (5,89%), Dacia - 262 ks (5,73%), Iveco - 221 ks (4,83%), Opel - 158 ks (3,45%), atd.

Z hlediska segmentů má největší podíl kategorie do 3,5 t s 59,92% , na druhém místě jsou vozy do 3,0 t s 25,64% , následuje do 2,0 t - 11,82%, nezjištěno je 2,60%.

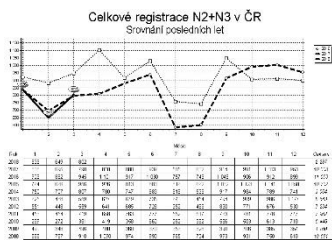
Z hlediska provedení karosérie je na prvním místě skříň s 74,11%, na druhém šasi s 10,92%, následuje pickup - 8,14%, valník - 4,16%, sklápěč - 1 ks (0,02%), ostatní - 1 ks (0,02%), nezjištěno je 2,60%.

Nejprodávějšími automobily jsou Peugeot BOXER s 429 ks (9,39%), Fiat DUCATO - 393 ks (8,60%), Renault MASTER - 326 ks (7,13%), Citroën JUMPER - 280 ks (6,13%), Dacia DOKKER - 262 ks (5,73%), Volkswagen CRAFTER - 229 ks (5,01%), Ford TRANSIT - 227 ks (4,97%), Iveco DAILY - 220 ks (4,81%), Mercedes-Benz SPRINTER - 183 ks (4,00%), Renault KANGOO - 173 ks (3,78%), atd.

Z hlediska paliva jednoznačně převažuje diesel s 88,67%, přestože i zde došlo k meziročnímu poklesu o 2,8%, na druhém místě je benzín s 6,70%, následuje LPG - 0,87%, CNG - 0,59%, CNG+benzín - 0,50%, elektro - 2 ks (0,04%), nezjištěno je 2,60%.

Z hlediska barev je na prvním místě bílá s 69,76%, na druhém černá s 6,67%, následuje modrá - 6,32%, šedá - 6,02%, žlutozelená - 4,48%, červená - 2,45%, oranžová - 1,70%, zelená - 1,40%, hnědá - 1,11%, žlutá - 1 ks (0,02%), stříbrná - 1 ks (0,02%),

Nákladní automobily

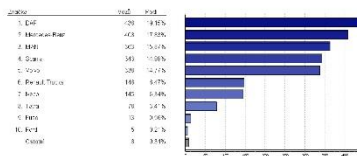


SDA

Ex: SDA 6. Stav: Registrace N2+N3, 2018
Zdroj: Úřad pro ochranu hospodářské soutěže

Registrace nových nákladních vozidel klesly oproti období 1-3/2017 o 1,89% (z 2 331 ks na 2 287 ks, tj. o 44 ks).

Registrace nových vozů kategorie N2+N3 v ČR po značkách
Top značky 1-3/2018

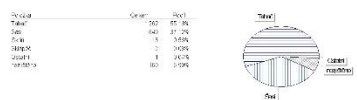


SDA

Ex: SDA 7b. Stav: Registrace N2+N3, 2018
Zdroj: Úřad pro ochranu hospodářské soutěže

První je značka DAF s 438 ks registrovaných nákladních vozidel (19,15%), následují Mercedes-Benz - 408 ks (17,83%), MAN - 363 ks (15,87%), Scania - 343 ks (14,99%), Volvo - 338 ks (14,77%), Renault Trucks - 148 ks (6,47%), Iveco - 145 ks (6,34%), Tatra - 78 ks (3,41%), Fuso - 13 ks (0,56%), Ford - 5 ks (0,21%), atd.

Registrace nových N2+N3 v ČR dle provedení
Období 1-3/2018

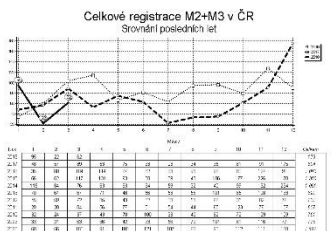


SDA

Ex: SDA 8. Stav: Registrace N2+N3, 2018
Zdroj: Úřad pro ochranu hospodářské soutěže

Z hlediska provedení karosérie je na prvním místě tahač s 55,18%, na druhém šasi s 37,12%, následuje skříň - 0,08%, sklápěč - 2 ks (0,08%), ostatní - 1 ks (0,04%), nezjištěno je 6,99%.

Autobusy

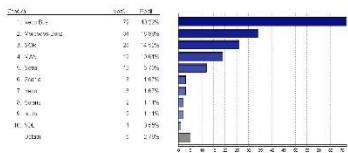


SDA

Ex: SDA 9. Stav: Registrace M2+M3, 2018
Zdroj: Úřad pro ochranu hospodářské soutěže

Registrace nových autobusů meziročně poklesly o 7,73% (z 194 ks na 179 ks, tj. o 15 ks).

Registrace nových vozů kategorie M2+M3 v ČR po značkách
Top značky 1-3/2018

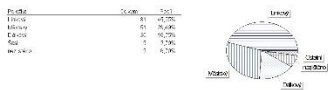


SDA

Ex: SDA 10. Stav: Registrace M2+M3, 2018
Zdroj: Úřad pro ochranu hospodářské soutěže

První je značka Iveco Bus s 72 ks registrovaných autobusů (40,22%), následují Mercedes-Benz - 34 ks (18,99%), SOR - 26 ks (14,52%), MAN - 19 ks (10,61%), Setra - 12 ks (6,70%), Scania - 3 ks (1,67%), Iveco - 3 ks (1,67%), Solaris - 2 ks (1,11%), Isuzu - 2 ks (1,11%), VDL - 1 ks (0,55%), atd.

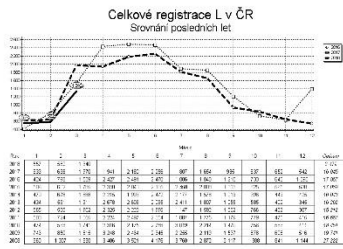
Registrace nových M2+M3 v ČR dle provedení
Číslo 1-3/2018



Z hlediska provedení karosérie jsou na prvním místě linkové s 45,25%, na druhém místě městské s 28,49%, následují dálkové - 16,75%, šasi - 2,79%, nezjištěno je 6,70%.

SDA
EIA 2018, Strana 1 z celkové 21 stran

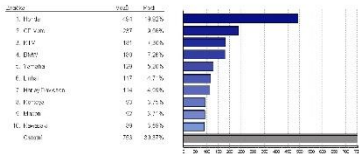
Motocykly



Registrace nových motocyklů v období 1-3/2018 klesly o významných 23,51% (z 3 241 ks na 2 479 ks, tj. o 762 ks).

SDA
EIA 2018, Strana 2 z celkové 21 stran

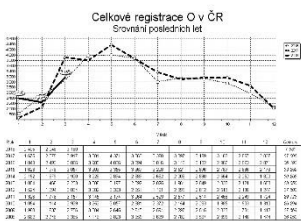
Registrace nových vozů kategorie L v ČR po značkách
Top značky 1-3/2018



První je značka Honda s 494 ks registrovaných motocyklů (19,92%), následují CF Moto - 237 ks (9,56%), KTM - 181 ks (7,30%), BMW - 180 ks (7,26%), Yamaha - 129 ks (5,20%), Linhai - 117 ks (4,71%), Harley Davidson - 114 ks (4,59%), Kentoya - 93 ks (3,75%), Maxon - 92 ks (3,71%), Kawasaki - 89 ks (3,59%), atd.

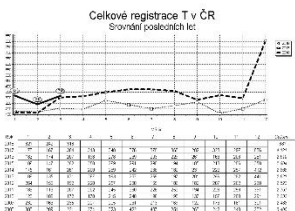
SDA
EIA 2018, Strana 3 z celkové 21 stran

Ostatní kategorie



Registrace nových přívěsů a návěsů vzrostly o 2,14% (ze 7 667 ks na 7 831 ks, tj. o 164 ks).

SDA
EIA 2018, Strana 4 z celkové 21 stran



Registrace nových traktorů vzrostly o 37,44% (z 641 ks na 881 ks, tj. o 240 ks).

SDA
EIA 2018, Strana 5 z celkové 21 stran

Podrobné tabulky jsou uvedeny v sekci Statistika na portal.sda-cia.cz.