

Grafy a tabulky ke statistice vozidel registrovaných v ČR v období 1-9/2020

Celkový přehled nových registrací

Registrace vozidel v ČR

Srovnání 1-9/2020 a 1-9/2019

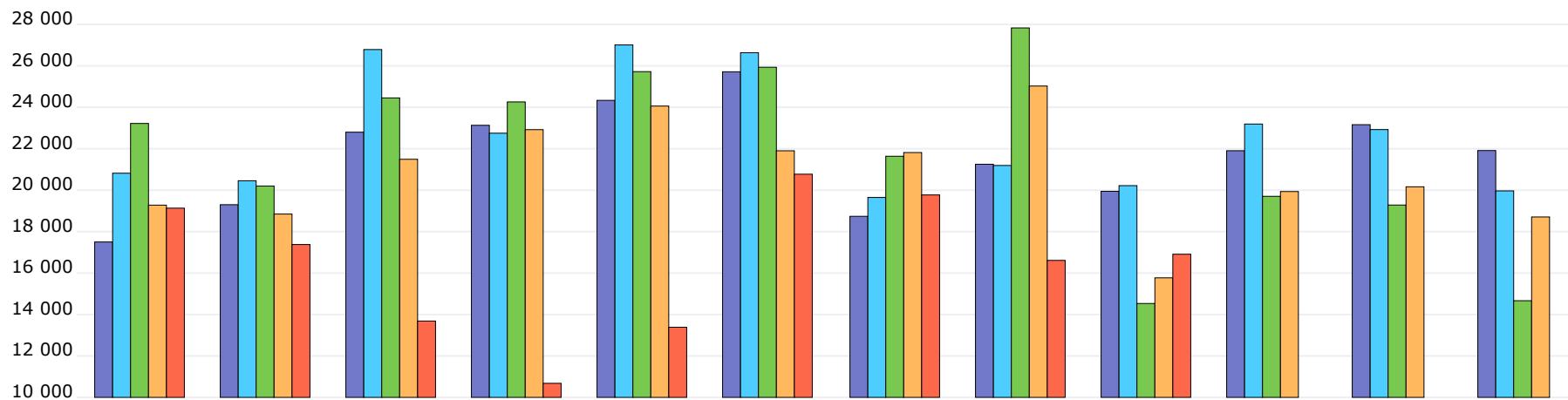
2020							
Kategorie	Nová vozidla		Ojetá vozidla		Celkem		Vyřazená
	Ks	Podíl	Ks	Podíl	Ks	Podíl	Ks
OA - Osobní automobily	148 319	66,74%	114 493	79,43%	262 812	71,73%	134 604
LUV - Lehká užitková vozidla	11 933	5,37%	8 320	5,77%	20 253	5,53%	10 809
BUS - Autobusy	966	0,43%	181	0,13%	1 147	0,31%	972
NA - Nákladní automobily	5 019	2,26%	2 348	1,63%	7 367	2,01%	7 742
L - Motocykly	18 098	8,14%	13 179	9,14%	31 277	8,54%	2 280
O - Přívěsy a návěsy	32 989	14,84%	4 020	2,79%	37 009	10,10%	8 289
T - Traktory	2 733	1,23%	959	0,67%	3 692	1,01%	348
Ostatní vozidla	2 167	0,98%	639	0,44%	2 806	0,77%	554
Nezařaditelné	4	0,00%	4	0,00%	8	0,00%	1 843
Celkem vozidel	222 228	100,00%	144 143	100,00%	366 371	100,00%	167 441

2019							
Kategorie	Nová vozidla		Ojetá vozidla		Celkem		Vyřazená
	Ks	Podíl	Ks	Podíl	Ks	Podíl	Ks
OA - Osobní automobily	191 110	70,67%	135 983	80,11%	327 093	74,31%	147 568
LUV - Lehká užitková vozidla	15 591	5,77%	9 740	5,74%	25 331	5,75%	11 402
BUS - Autobusy	927	0,34%	319	0,19%	1 246	0,28%	887
NA - Nákladní automobily	7 707	2,85%	2 683	1,58%	10 390	2,36%	7 650
L - Motocykly	16 732	6,19%	15 297	9,01%	32 029	7,28%	2 383
O - Přívěsy a návěsy	33 058	12,22%	4 137	2,44%	37 195	8,45%	9 054
T - Traktory	3 125	1,16%	990	0,58%	4 115	0,93%	395
Ostatní vozidla	2 167	0,80%	591	0,35%	2 758	0,63%	529
Nezařaditelné	2	0,00%					1 651
Celkem vozidel	270 419	100,00%	169 740	100,00%	440 157	100,00%	181 519

Osobní automobily

Celkové registrace M1 v ČR

Srovnání posledních let

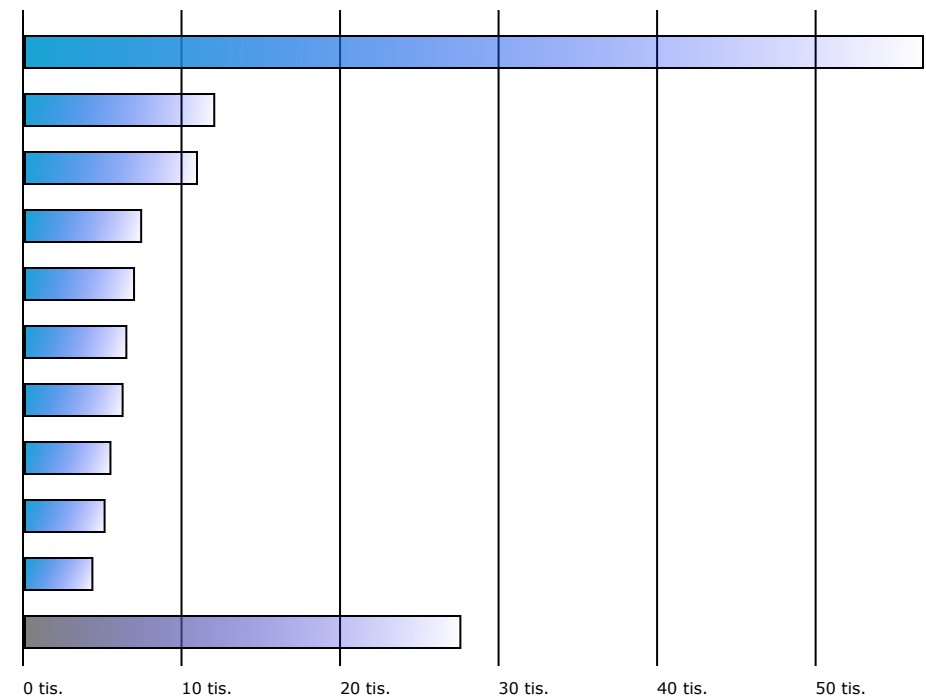


Období	I	II	III	IV	V	VI	VII	VIII	IX	X	XI	XII	Celkem
2020	19 132	17 377	13 685	10 679	13 385	20 771	19 770	16 611	16 909				148 319
2019	19 278	18 847	21 491	22 921	24 059	21 902	21 816	25 026	15 770	19 935	20 163	18 707	249 915
2018	23 219	20 201	24 453	24 259	25 720	25 932	21 638	27 830	14 532	19 704	19 283	14 666	261 437
2017	20 818	20 455	26 786	22 749	27 009	26 634	19 649	21 192	20 219	23 192	22 925	19 967	271 595
2016	17 500	19 299	22 799	23 131	24 335	25 714	18 739	21 251	19 946	21 905	23 161	21 913	259 693
2015	15 727	16 383	21 155	20 568	18 113	21 315	21 415	18 278	18 056	19 658	20 421	19 768	230 857
2014	13 638	12 779	16 576	17 498	15 396	18 171	17 700	13 937	15 775	17 791	16 365	16 688	192 314
2013	12 071	10 562	13 820	15 061	14 822	14 482	14 533	11 595	13 208	15 346	14 697	14 539	164 736
2012	12 921	13 544	17 064	16 589	15 975	18 140	11 158	13 193	12 475	15 963	14 203	12 784	174 009
2011	11 678	12 847	17 501	14 620	15 482	16 156	12 118	14 105	12 978	14 858	15 920	15 019	173 282
2010	10 813	11 080	17 446	15 264	15 885	18 538	11 388	12 088	13 251	13 126	15 228	15 129	169 236

Registrace nových vozů M1 v ČR po značkách

Top značky 1-9/2020

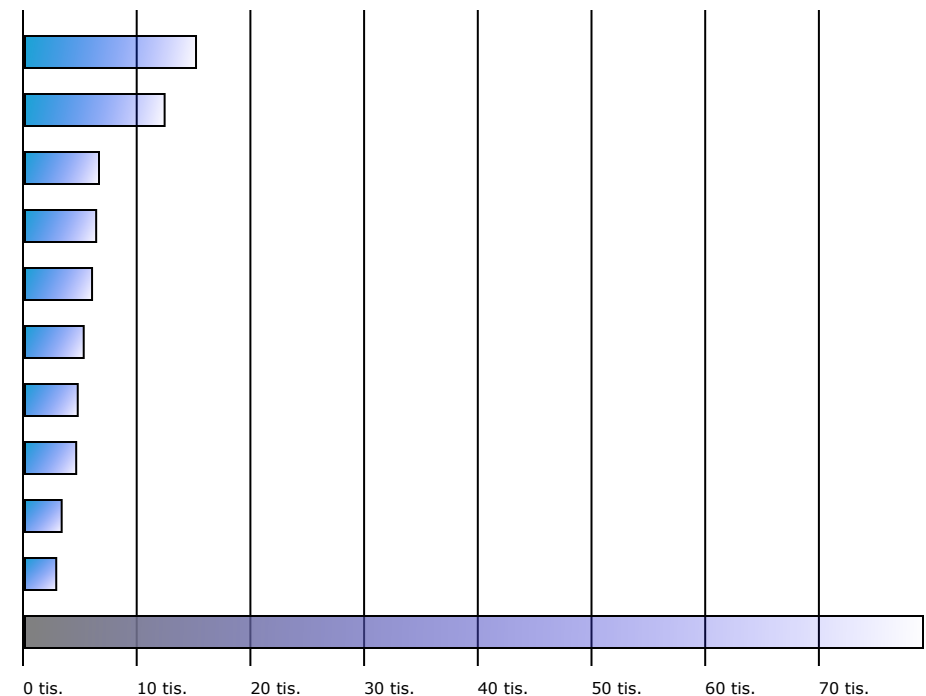
Značka	Počet	Podíl
1. Škoda	56 647	38,19%
2. Hyundai	11 939	8,05%
3. Volkswagen	10 849	7,31%
4. Dacia	7 328	4,94%
5. Toyota	6 879	4,64%
6. Peugeot	6 393	4,31%
7. Kia	6 158	4,15%
8. Mercedes-Benz	5 390	3,63%
9. Renault	5 020	3,38%
10. Ford	4 251	2,87%
Ostatní	27 465	18,52%



Registrace nových vozů M1 v ČR po typech

Top typy 1-9/2020

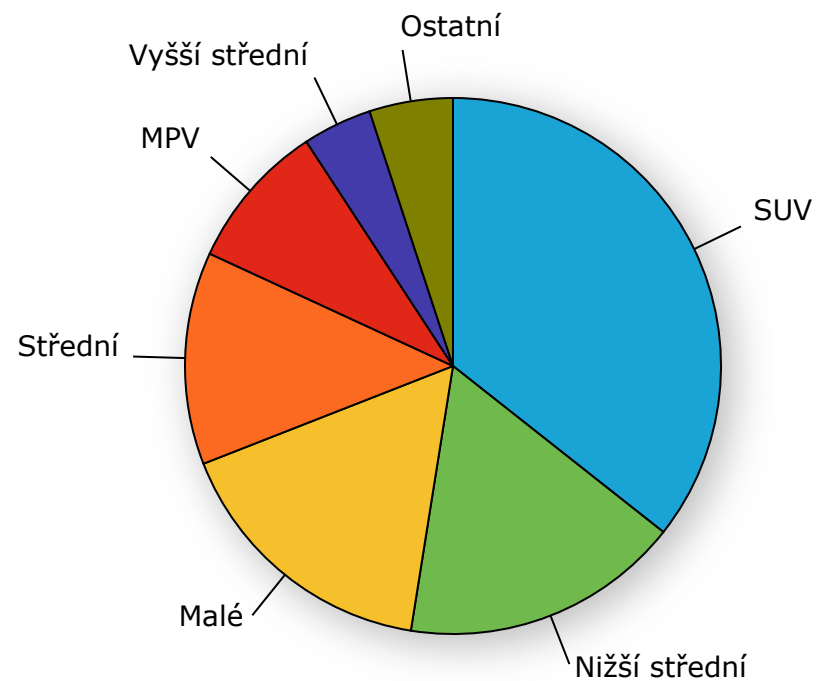
Model	Počet	Podíl
1. Škoda OCTAVIA	15 041	10,14%
2. Škoda FABIA	12 280	8,28%
3. Škoda SCALA	6 508	4,39%
4. Škoda KAROQ	6 259	4,22%
5. Škoda KAMIQ	5 898	3,98%
6. Hyundai i30	5 164	3,48%
7. Škoda SUPERB	4 639	3,13%
8. Škoda KODIAQ	4 503	3,04%
9. Hyundai TUCSON	3 226	2,18%
10. Kia CEE'D	2 748	1,85%
Ostatní	78 980	53,25%



Registrace nových M1 v ČR dle obchodních tříd

Období 1-9/2020

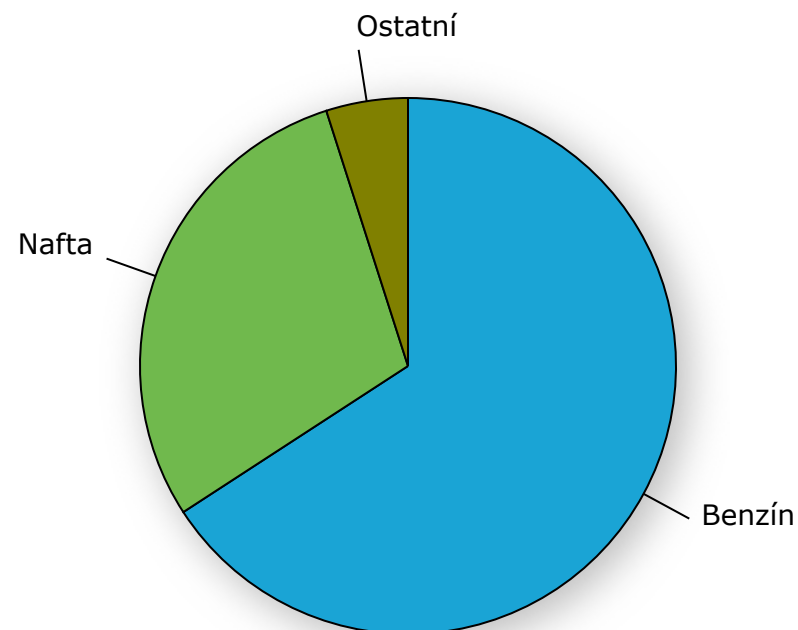
Obchodní třída	Počet	Podíl
SUV	52 851	35,63%
Nižší střední	25 038	16,88%
Malé	24 539	16,54%
Střední	19 020	12,82%
MPV	13 203	8,90%
Vyšší střední	6 196	4,18%
Mini	3 239	2,18%
Sportovní	970	0,65%
Luxusní	190	0,13%
Nezařazeno	3 073	2,07%



Registrace nových M1 v ČR dle paliv

Období 1-9/2020

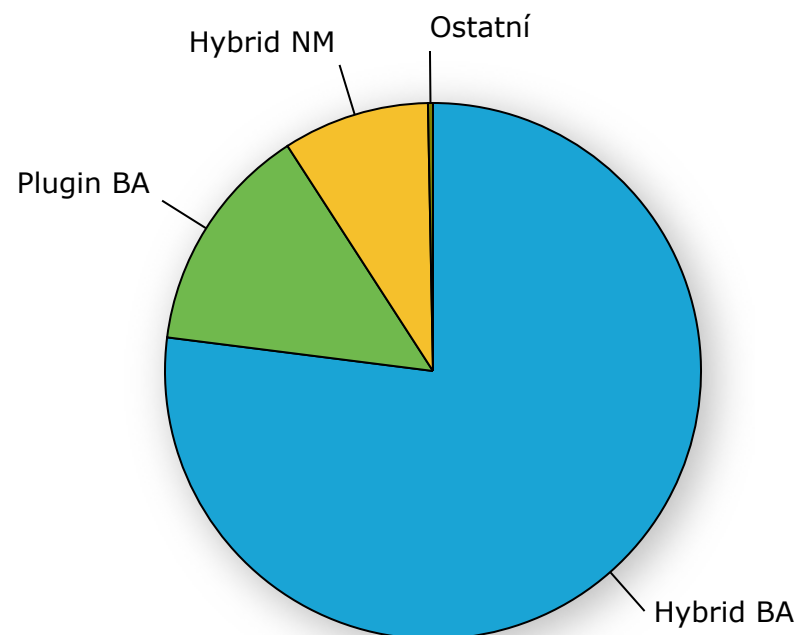
Palivo	Počet	Podíl
Benzín	97 631	65,83%
Nafta	43 377	29,25%
Elektro	1 404	0,95%
Benzín+El.	1 153	0,78%
CNG	968	0,65%
Benzín+LPG	688	0,46%
Nafta+El.	23	0,02%
Benzín+CNG	1	0,00%
Jiné	1	0,00%
Nezařazeno	3 074	2,07%



Registrace nových M1 v ČR s hybridně-elektrickým pohonem

Období 1-9/2020

Druh hybridu	Počet	Podíl
Hybrid BA	6 399	77,00%
Plugin BA	1 152	13,86%
Hybrid NM	734	8,83%
Plugin NM	23	0,28%
RAX* BA	2	0,02%

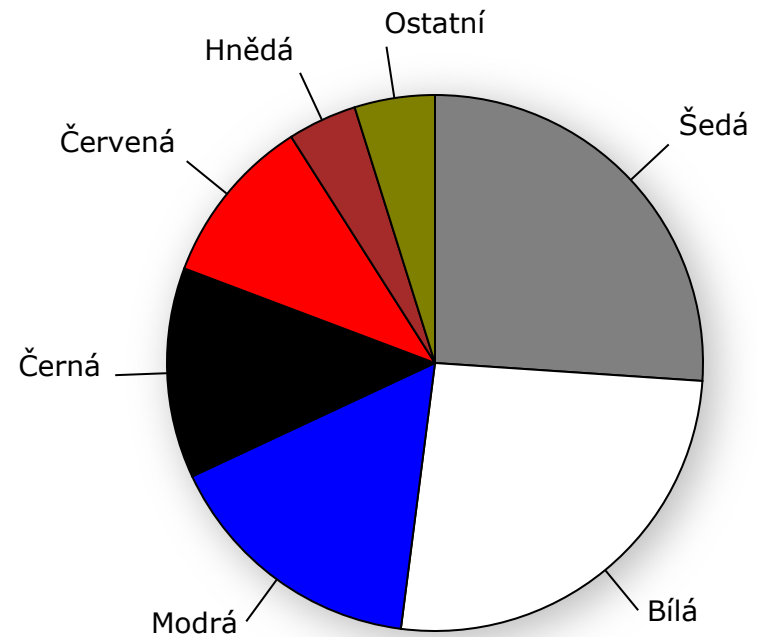


* RAX (Range Extender) - prodlužovač dojezdu

Registrace nových M1 v ČR dle barvy

Období 1-9/2020

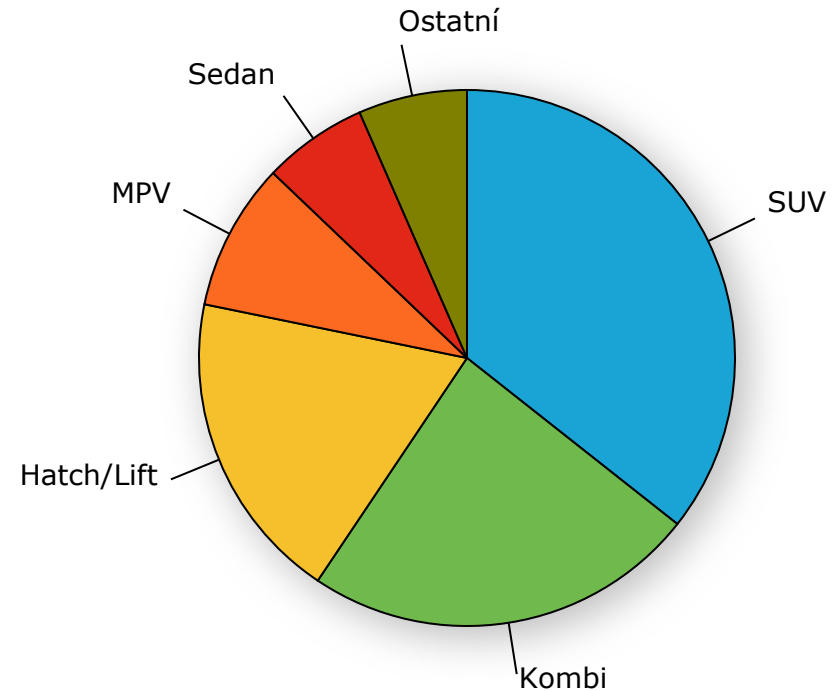
Barva	Počet	Podíl
Šedá	38 665	26,07%
Bílá	38 513	25,97%
Modrá	23 748	16,01%
Černá	18 830	12,70%
Červená	15 194	10,24%
Hnědá	6 183	4,17%
Oranžová	2 971	2,00%
Zelená	2 594	1,75%
Žlutozelená	1 581	1,07%
Fialová	40	0,03%



Registrace nových M1 v ČR dle provedení

Období 1-9/2020

Provedení	Počet	Podíl
SUV	52 851	35,63%
Kombi	35 251	23,77%
Hatch/Lift	27 905	18,81%
MPV	13 216	8,91%
Sedan	9 366	6,31%
Mini	3 239	2,18%
Víceúčelové	2 396	1,62%
Sportovní	970	0,65%
Kupé	52	0,04%
nezjištěno	3 073	2,07%

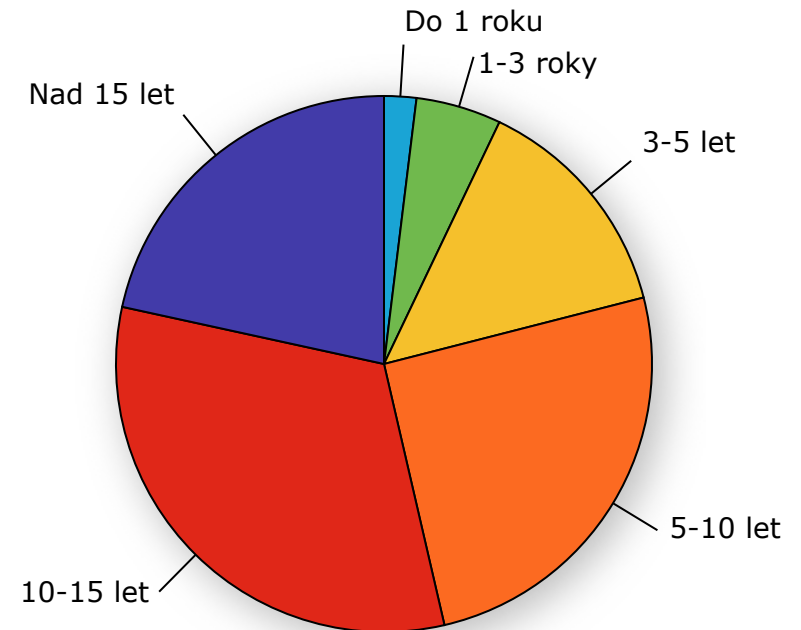


Ojeté osobní automobily

Registrace ojetých M1 v ČR

Období 1-9/2020

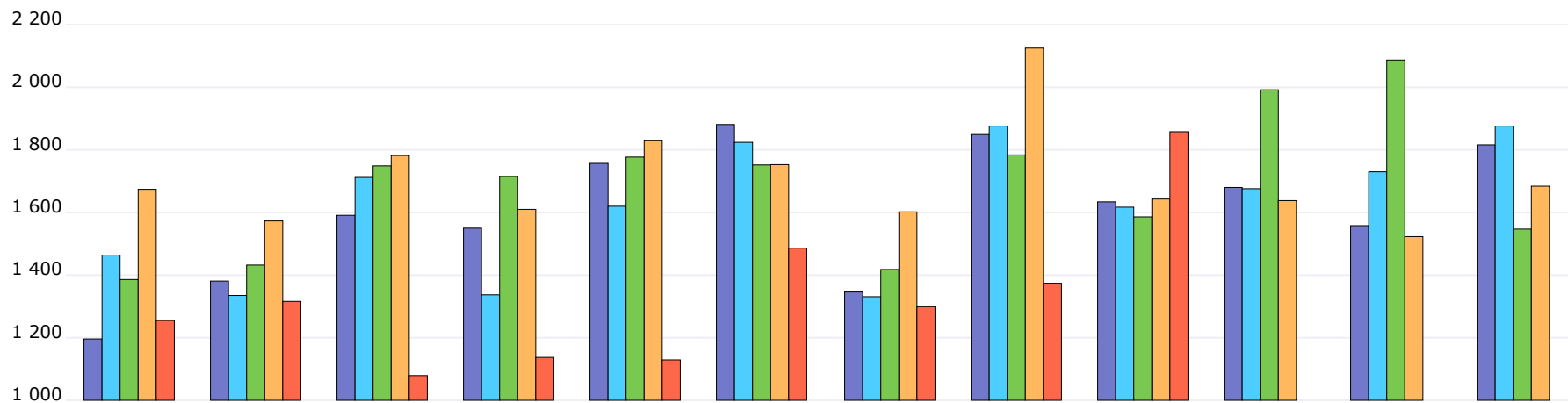
Stáří	Počet	Podíl
Do 1 roku	2 224	1,94%
1-3 roky	5 892	5,15%
3-5 let	15 940	13,92%
5-10 let	29 042	25,37%
10-15 let	36 690	32,05%
Nad 15 let	24 705	21,58%



Lehké užitkové automobily

Celkové registrace N1 v ČR

Srovnání posledních let

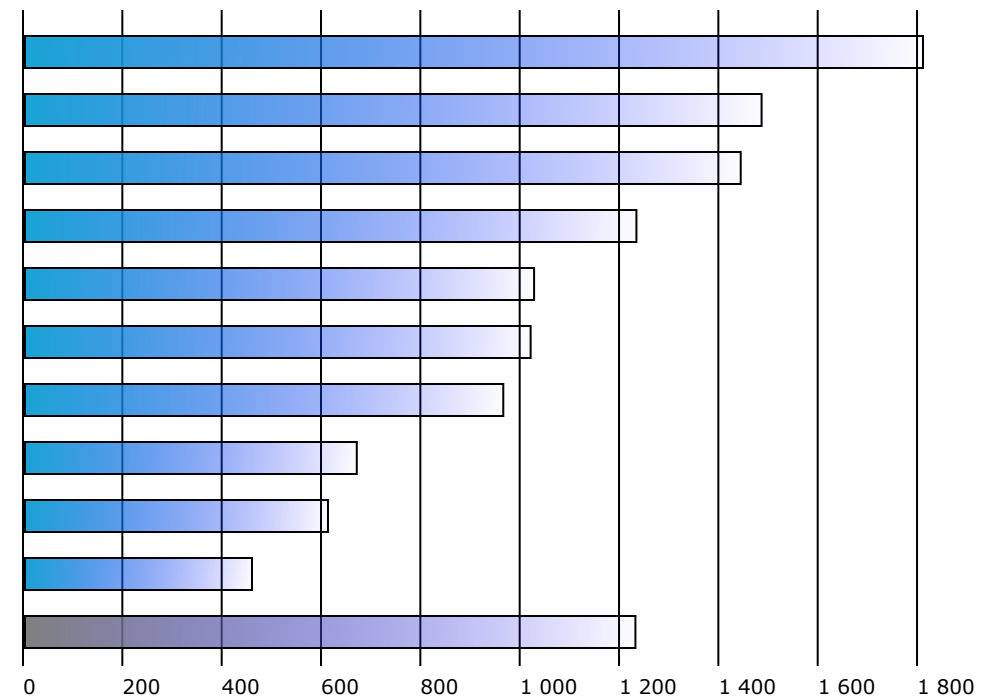


Období	I	II	III	IV	V	VI	VII	VIII	IX	X	XI	XII	Celkem
2020	1 255	1 316	1 079	1 137	1 129	1 486	1 299	1 374	1 858				11 933
2019	1 674	1 573	1 782	1 610	1 829	1 753	1 602	2 125	1 643	1 638	1 523	1 684	20 436
2018	1 386	1 432	1 749	1 715	1 777	1 752	1 418	1 784	1 586	1 992	2 087	1 547	20 225
2017	1 464	1 335	1 712	1 337	1 620	1 824	1 331	1 876	1 617	1 676	1 730	1 876	19 398
2016	1 196	1 381	1 591	1 550	1 757	1 881	1 346	1 849	1 634	1 680	1 558	1 816	19 239
2015	1 057	1 348	1 656	1 417	1 212	1 389	1 237	1 190	1 256	1 758	1 689	1 922	17 131
2014	924	783	1 099	1 142	968	1 151	1 101	980	1 037	1 249	1 203	1 528	13 165
2013	697	599	813	826	1 298	890	946	1 050	1 120	1 202	1 054	1 174	11 669
2012	957	791	1 085	837	989	1 120	644	878	985	1 052	1 321	1 162	11 821
2011	785	756	1 142	995	1 115	1 188	855	1 196	1 167	1 221	1 337	1 512	13 269
2010	790	711	885	1 000	1 112	1 405	706	848	858	911	1 213	1 137	11 576

Registrace nových vozů N1 v ČR po značkách

Top značky 1-9/2020

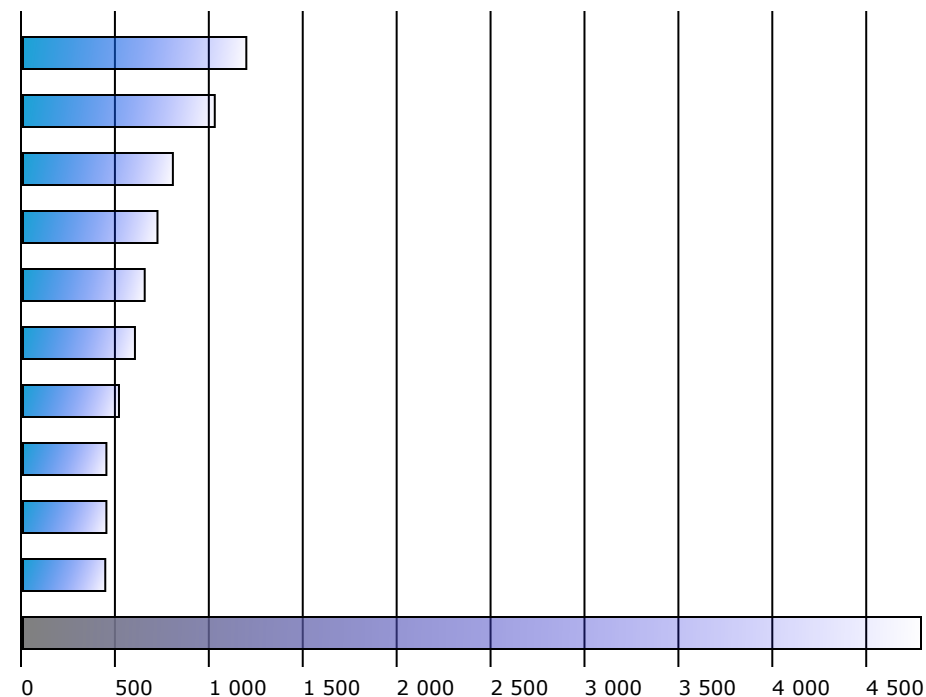
Značka	Počet	Podíl
1. Peugeot	1 808	15,15%
2. Volkswagen	1 483	12,43%
3. Fiat	1 441	12,08%
4. Ford	1 231	10,32%
5. Renault	1 025	8,59%
6. Citroën	1 018	8,53%
7. Mercedes-Benz	963	8,07%
8. Toyota	668	5,60%
9. Iveco	610	5,11%
10. Opel	457	3,83%
Ostatní	1 229	10,30%



Registrace nových vozů N1 v ČR po typech

Top typy 1-9/2020

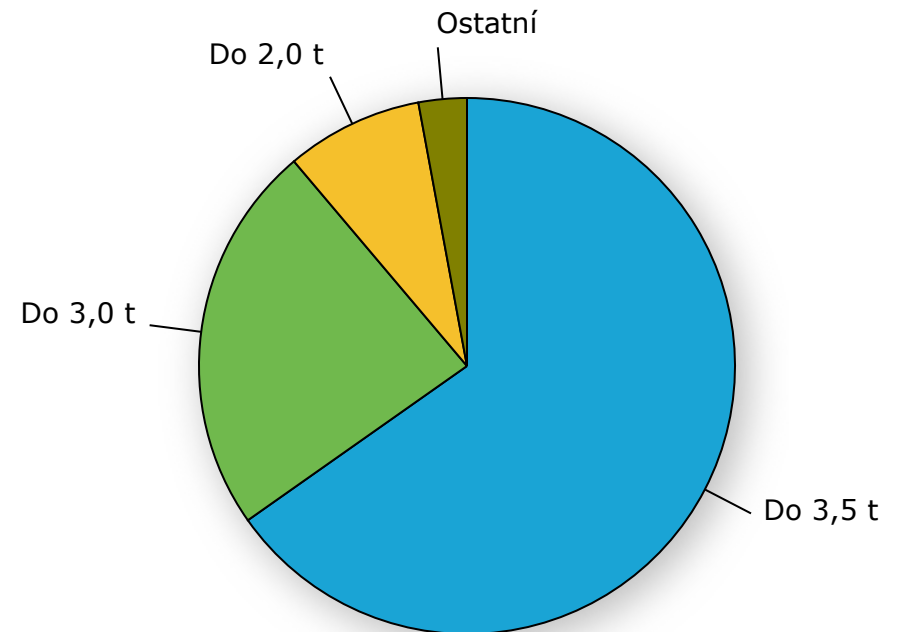
Model	Počet	Podíl
1. Peugeot BOXER	1 189	9,96%
2. Fiat DUCATO	1 021	8,56%
3. Renault MASTER	798	6,69%
4. Mercedes-Benz SPRINTER	716	6,00%
5. Citroën JUMPER	648	5,43%
6. Iveco DAILY	596	4,99%
7. Volkswagen CRAFTER	511	4,28%
8.-9. Dacia DOKKER	444	3,72%
8.-9. Peugeot PARTNER	444	3,72%
10. Ford TRANSIT	438	3,67%
Ostatní	4 781	40,07%



Registrace nových N1 v ČR dle obchodních tříd

Období 1-9/2020

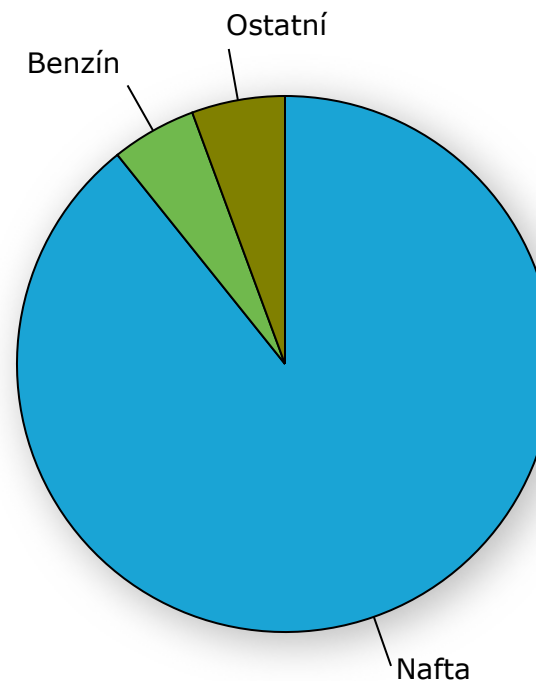
Obchodní třída	Počet	Podíl
Do 3,5 t	7 785	65,24%
Do 3,0 t	2 815	23,59%
Do 2,0 t	986	8,26%
Nezařazeno	347	2,91%



Registrace nových N1 v ČR dle paliv

Období 1-9/2020

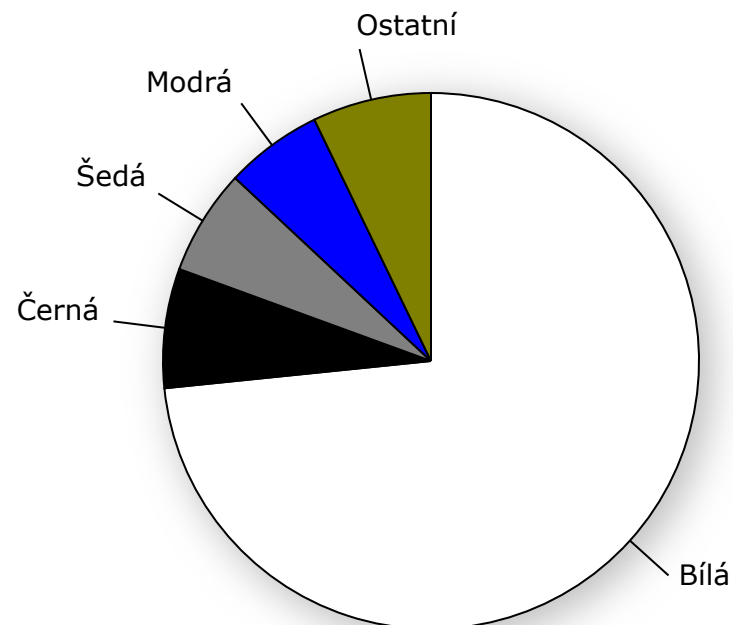
Palivo	Počet	Podíl
Nafta	10 650	89,25%
Benzín	612	5,13%
CNG	229	1,92%
Benzín+CNG	68	0,57%
Elektro	26	0,22%
Benzín+El.	1	0,01%
Nezařazeno	347	2,91%



Registrace nových N1 v ČR dle barvy

Období 1-9/2020

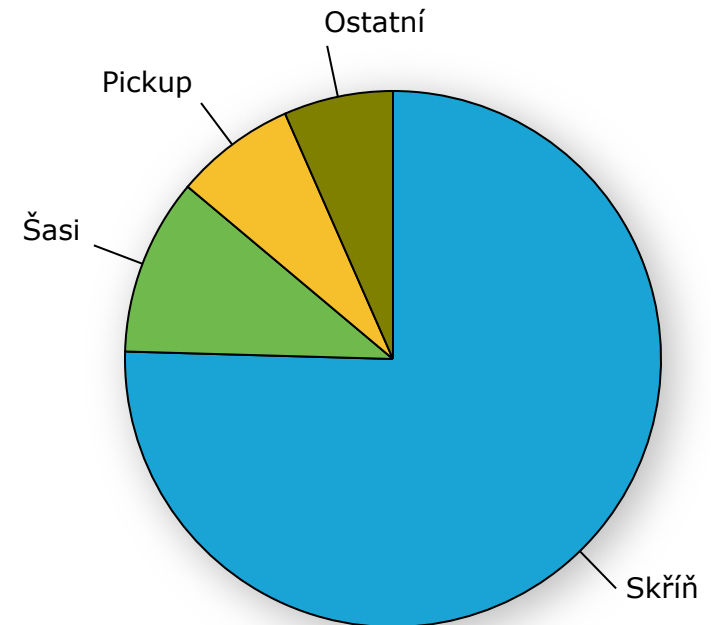
Barva	Počet	Podíl
Bílá	8 756	73,38%
Černá	859	7,20%
Šedá	762	6,39%
Modrá	701	5,87%
Červená	236	1,98%
Hnědá	178	1,49%
Oranžová	170	1,42%
Žlutozelená	148	1,24%
Zelená	122	1,02%
Fialová	1	0,01%



Registrace nových N1 v ČR dle provedení

Období 1-9/2020

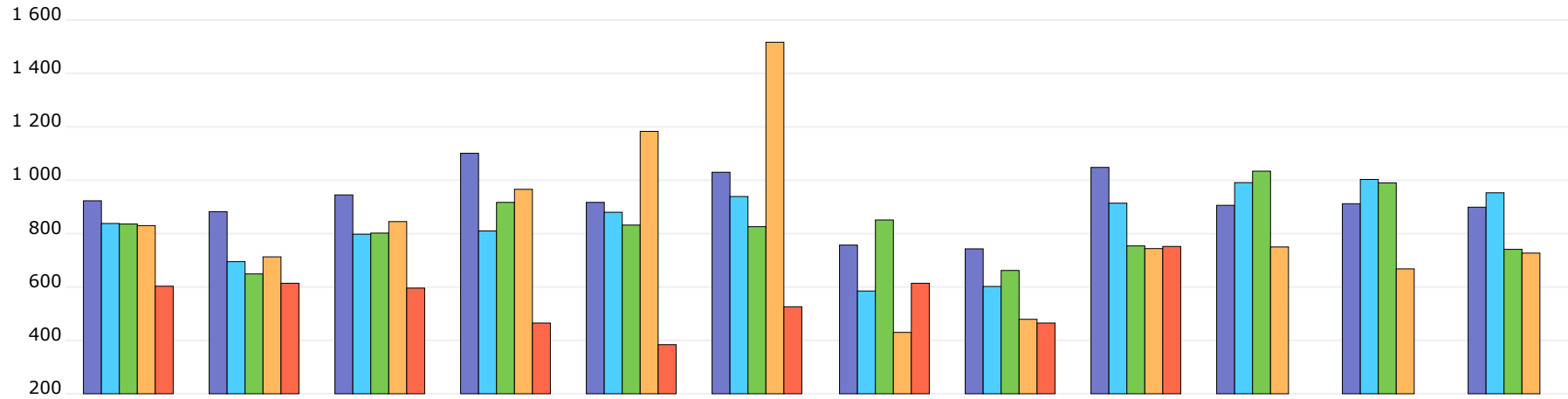
Provedení	Počet	Podíl
Skříň	9 003	75,45%
Šasi	1 273	10,67%
Pickup	870	7,29%
Valník	396	3,32%
Sklápěč	32	0,27%
Jiné	12	0,10%
nezjištěno	347	2,91%



Nákladní automobily

Celkové registrace N2+N3 v ČR

Srovnání posledních let

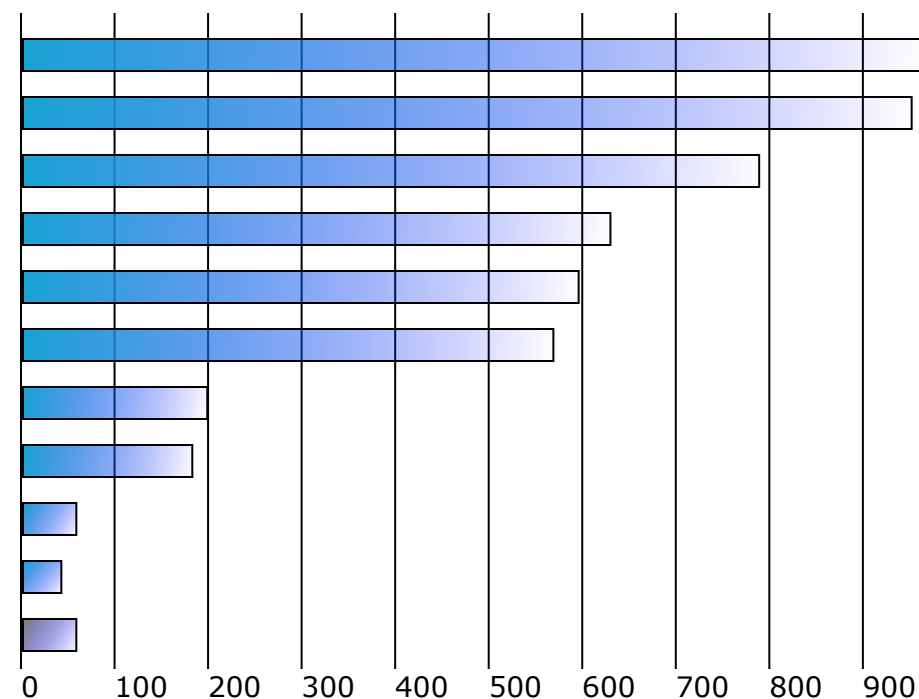


Období	I	II	III	IV	V	VI	VII	VIII	IX	X	XI	XII	Celkem
2020	603	614	596	465	384	526	614	465	752				5 019
2019	830	713	845	966	1 183	1 517	430	479	744	750	668	727	9 852
2018	836	649	802	917	832	826	851	662	754	1 034	990	741	9 894
2017	838	695	798	810	880	939	585	602	914	991	1 003	953	10 008
2016	923	882	945	1 101	917	1 030	757	743	1 048	906	912	899	11 063
2015	764	666	956	926	813	883	816	662	1 032	1 123	1 041	1 050	10 732
2014	750	707	807	780	747	683	616	533	917	984	789	741	9 054
2013	625	488	559	627	649	735	640	454	794	909	986	1 177	8 643
2012	551	448	559	641	685	728	352	463	830	771	676	530	7 234
2011	453	454	719	658	763	777	552	517	763	781	778	747	7 962
2010	289	272	381	419	358	662	262	382	586	503	613	718	5 445

Registrace nových vozů N2+N3 v ČR po značkách

Top značky 1-9/2020

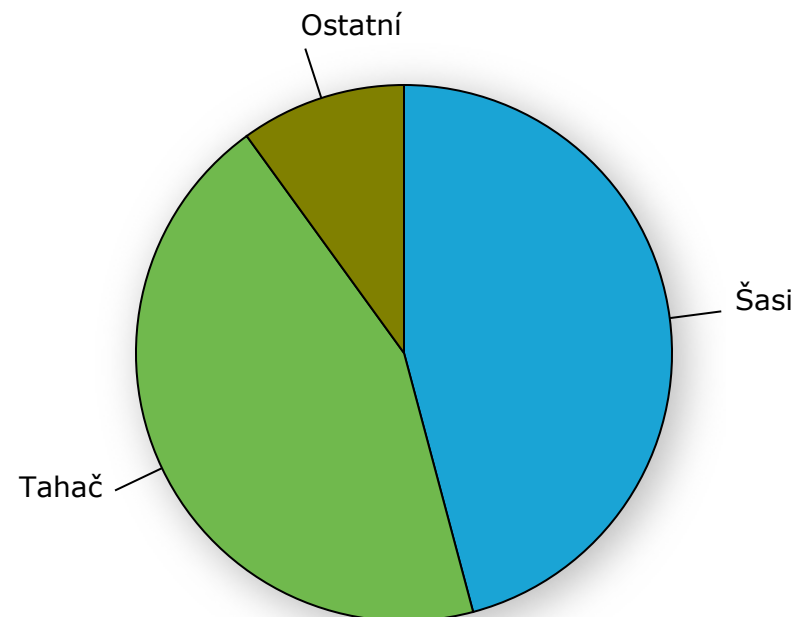
Značka	Počet	Podíl
1. MAN	960	19,13%
2. Mercedes-Benz	950	18,93%
3. DAF	787	15,68%
4. Scania	628	12,51%
5. Volvo	594	11,84%
6. Iveco	567	11,30%
7. Renault Trucks	197	3,93%
8. Tatra	181	3,61%
9. Fuso	57	1,14%
10. Ford	41	0,82%
Ostatní	57	1,14%



Registrace nových N2+N3 v ČR dle provedení

Období 1-9/2020

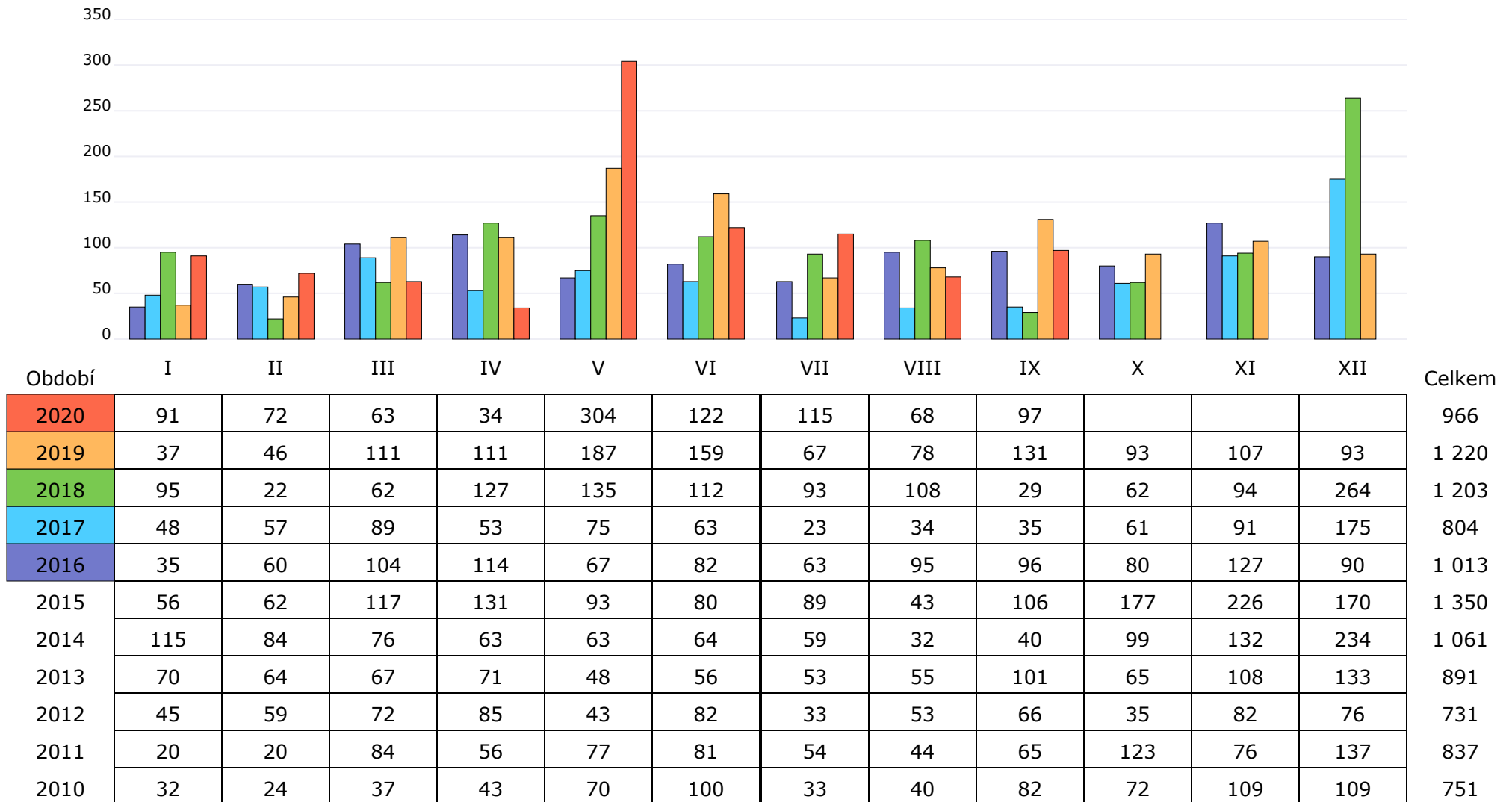
Provedení	Počet	Podíl
Šasi	2 301	45,85%
Tahač	2 217	44,17%
Skříň	98	1,95%
Jiné	10	0,20%
Sklápěč	3	0,06%
Valník	2	0,04%
nezjištěno	388	7,73%



Autobusy

Celkové registrace M2+M3 v ČR

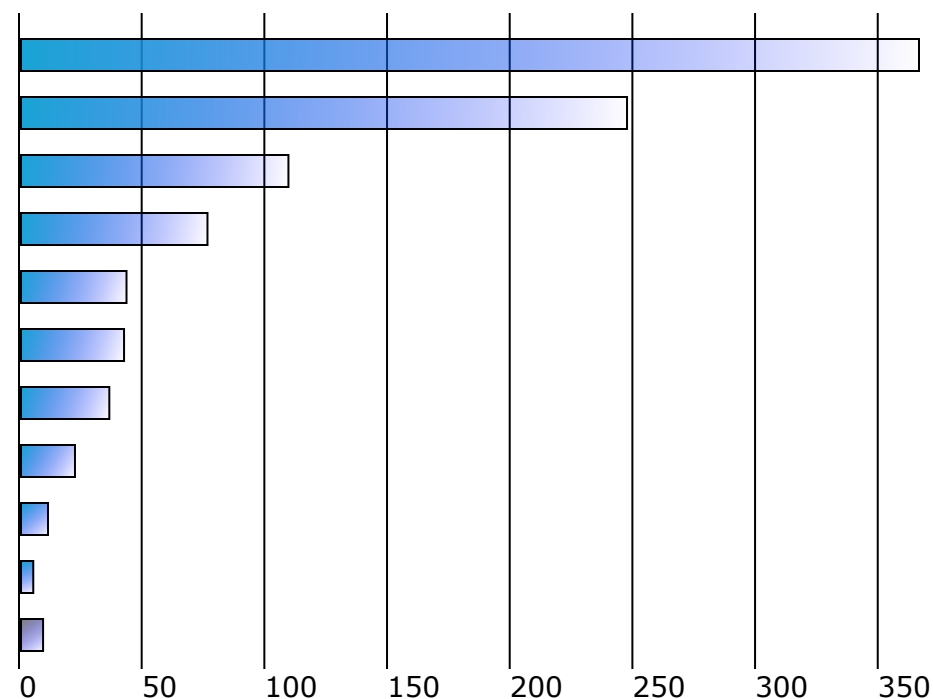
Srovnání posledních let



Registrace nových vozů M2+M3 v ČR po značkách

Top značky 1-9/2020

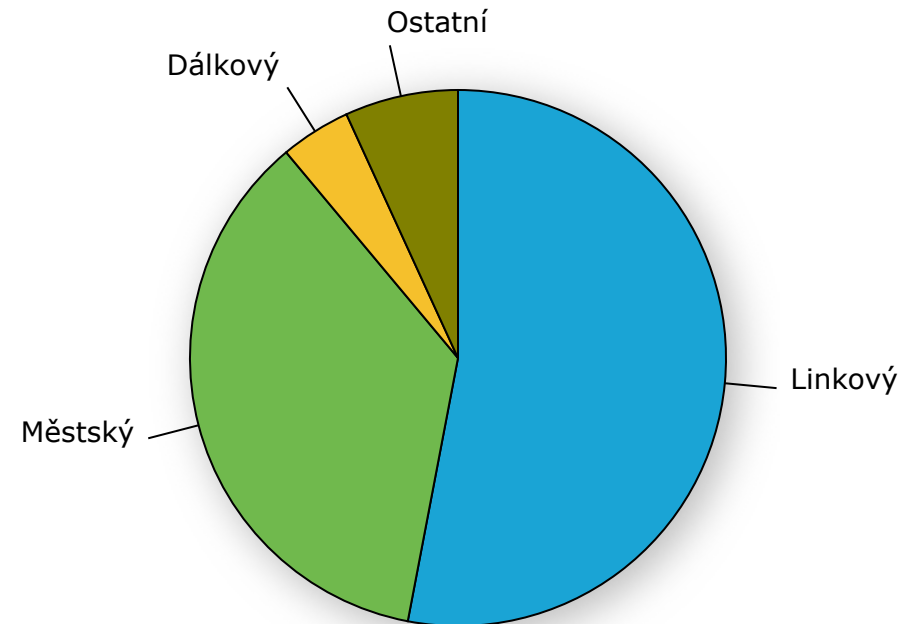
Značka	Počet	Podíl
1. Iveco Bus	366	37,89%
2. SOR	247	25,57%
3. MAN	109	11,28%
4. Setra	76	7,87%
5. Mercedes-Benz	43	4,45%
6. Solaris	42	4,35%
7. Iveco	36	3,73%
8. Scania	22	2,28%
9. Irizar	11	1,14%
10. Isuzu	5	0,52%
Ostatní	9	0,93%



Registrace nových M2+M3 v ČR dle provedení

Období 1-9/2020

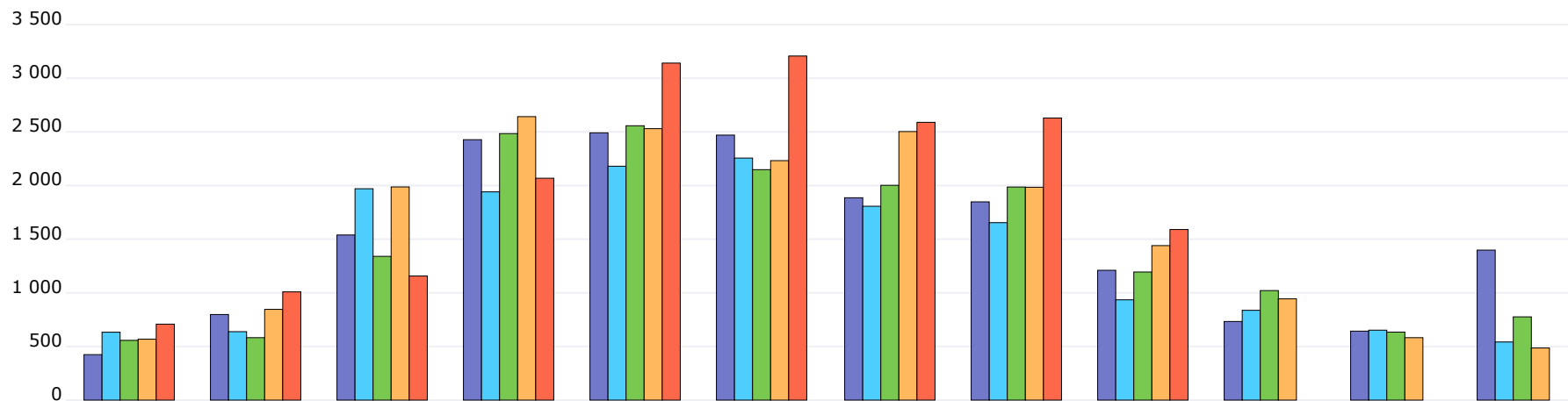
Provedení	Počet	Podíl
Linkový	512	53,00%
Městský	347	35,92%
Dálkový	41	4,24%
Šasi	27	2,80%
Jiné	6	0,62%
nezjištěno	33	3,42%



Motocykly

Celkové registrace L v ČR

Srovnání posledních let

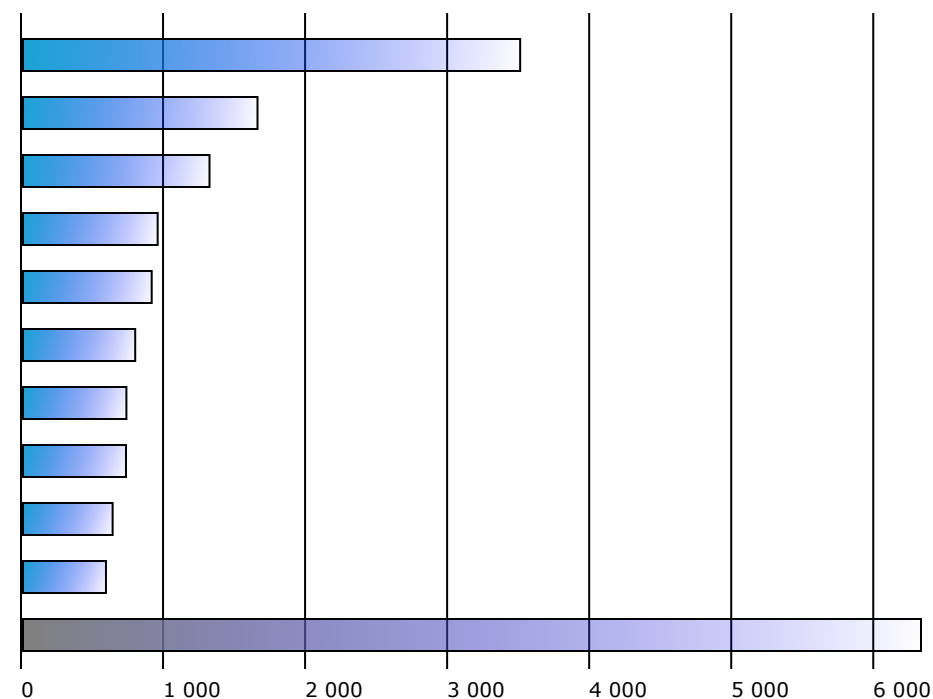


Období	I	II	III	IV	V	VI	VII	VIII	IX	X	XI	XII	Celkem
2020	708	1 009	1 157	2 068	3 141	3 207	2 589	2 629	1 590				18 098
2019	568	846	1 987	2 642	2 530	2 232	2 503	1 984	1 440	944	582	486	18 744
2018	557	582	1 340	2 484	2 557	2 148	2 002	1 986	1 194	1 021	634	776	17 281
2017	633	638	1 970	1 941	2 180	2 256	1 807	1 654	935	837	652	542	16 045
2016	424	798	1 539	2 427	2 491	2 470	1 886	1 848	1 210	733	643	1 398	17 867
2015	506	602	1 785	2 340	2 040	2 105	2 450	2 008	1 313	825	565	520	17 059
2014	470	678	1 868	2 215	1 996	2 472	2 177	1 578	1 019	696	449	425	16 043
2013	434	561	1 311	2 678	2 608	2 065	2 411	1 807	1 055	585	402	345	16 262
2012	565	580	1 902	2 325	2 228	1 996	1 147	1 592	1 382	766	422	307	15 212
2011	583	724	1 855	2 224	2 497	2 354	1 807	1 775	1 179	779	475	415	16 667
2010	474	533	1 741	2 316	2 175	2 756	3 019	2 214	1 470	756	586	411	18 451

Registrace nových vozů L v ČR po značkách

Top značky 1-9/2020

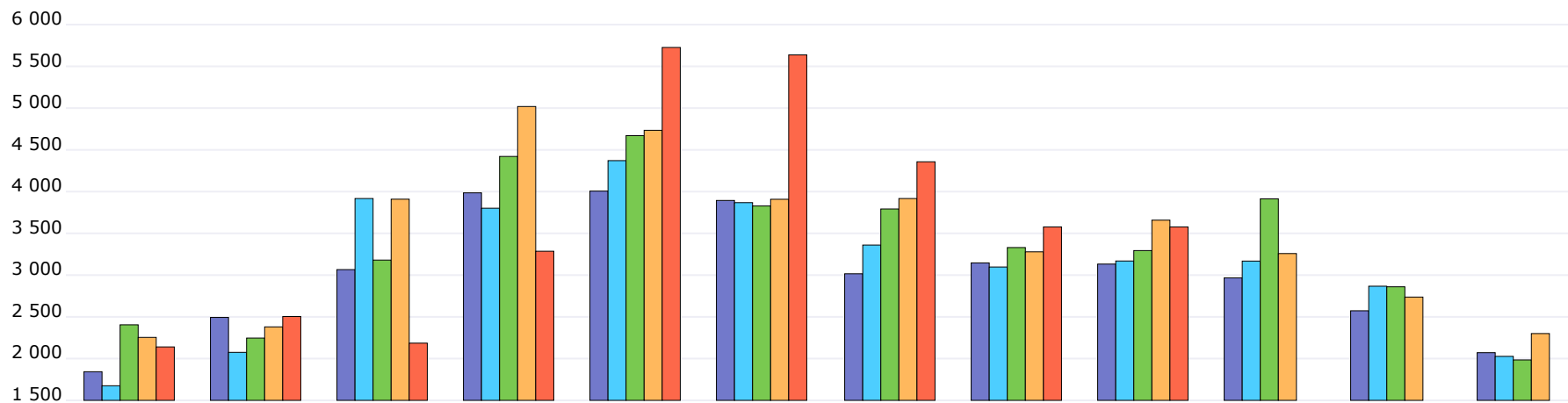
Značka	Počet	Podíl
1. Honda	3 500	19,34%
2. Yamaha	1 651	9,12%
3. CF Moto	1 313	7,25%
4. KTM	948	5,24%
5. Piaggio	906	5,01%
6. BMW	790	4,37%
7. Kentoya	728	4,02%
8. Kawasaki	725	4,01%
9. Maxon	631	3,49%
10. Linhai	584	3,23%
Ostatní	6 322	34,93%



Ostatní kategorie

Celkové registrace O v ČR

Srovnání posledních let

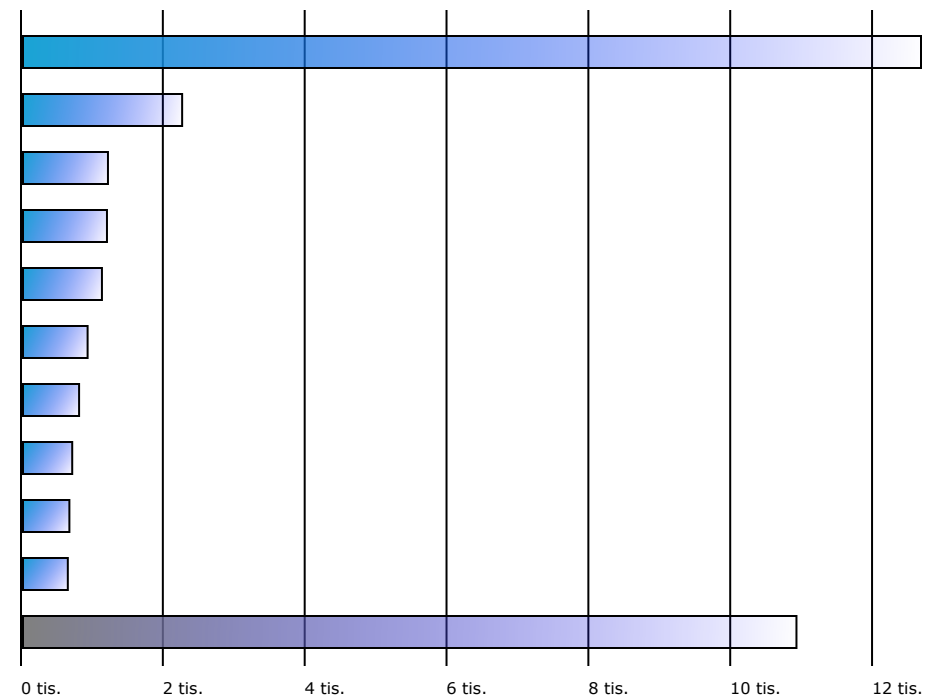


Období	I	II	III	IV	V	VI	VII	VIII	IX	X	XI	XII	Celkem
2020	2 140	2 504	2 185	3 286	5 726	5 637	4 357	3 577	3 577				32 989
2019	2 254	2 380	3 909	5 019	4 734	3 908	3 917	3 279	3 658	3 258	2 737	2 300	41 353
2018	2 405	2 246	3 180	4 421	4 670	3 828	3 792	3 330	3 294	3 913	2 860	1 984	39 923
2017	1 675	2 075	3 917	3 801	4 371	3 868	3 360	3 097	3 169	3 168	2 867	2 027	37 395
2016	1 843	2 493	3 066	3 985	4 006	3 894	3 016	3 146	3 132	2 967	2 573	2 071	36 192
2015	1 623	1 976	3 057	3 606	3 355	3 369	3 208	2 521	2 896	2 789	2 686	2 173	33 259
2014	2 152	1 879	2 920	3 228	2 894	2 889	2 682	2 008	2 880	2 664	2 252	1 820	30 268
2013	1 804	1 466	2 233	3 006	3 197	2 392	2 825	1 961	2 549	2 838	2 121	1 658	28 050
2012	1 524	1 394	3 034	3 002	3 393	2 651	1 491	2 398	2 812	2 518	2 136	1 247	27 600
2011	1 326	1 776	3 157	3 145	3 194	3 064	2 529	2 577	2 514	2 468	2 249	1 724	29 723
2010	1 054	1 114	2 929	3 252	3 057	2 881	2 372	2 154	2 283	1 985	1 903	1 310	26 294

Registrace nových vozů O v ČR po značkách

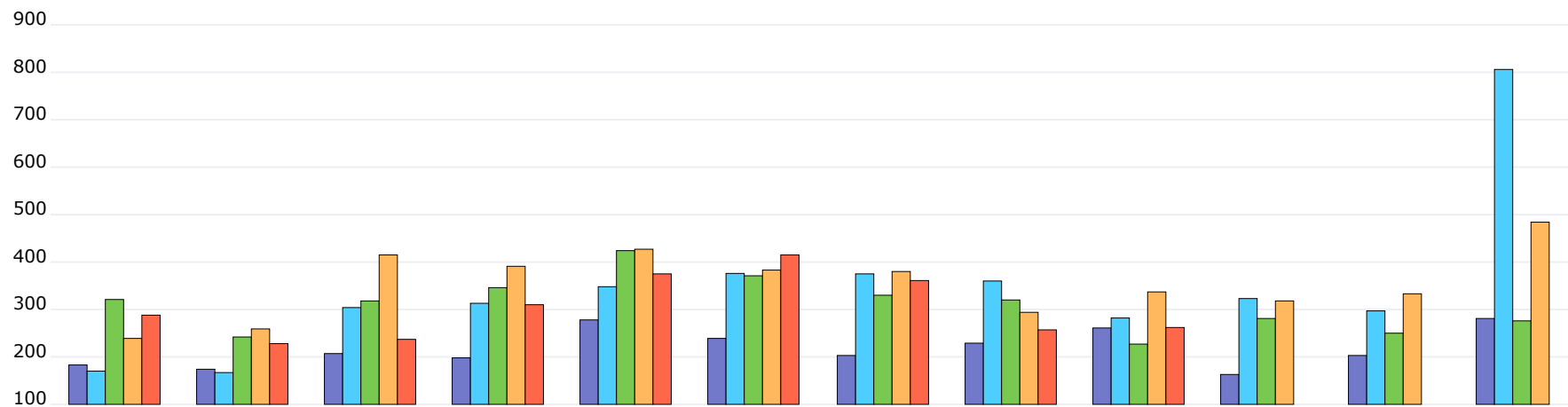
Top značky 1-9/2020

Značka	Počet	Podíl
1. Agados	12 662	38,38%
2. Vezeko	2 244	6,80%
3. Temared	1 198	3,63%
4. Lider	1 184	3,59%
5. Martz	1 113	3,37%
6. Klabo	911	2,76%
7. Niewiadow	791	2,40%
8. Neptun	694	2,10%
9. Zaslav	654	1,98%
10. Vapp	632	1,92%
Ostatní	10 906	33,06%



Celkové registrace T v ČR

Srovnání posledních let

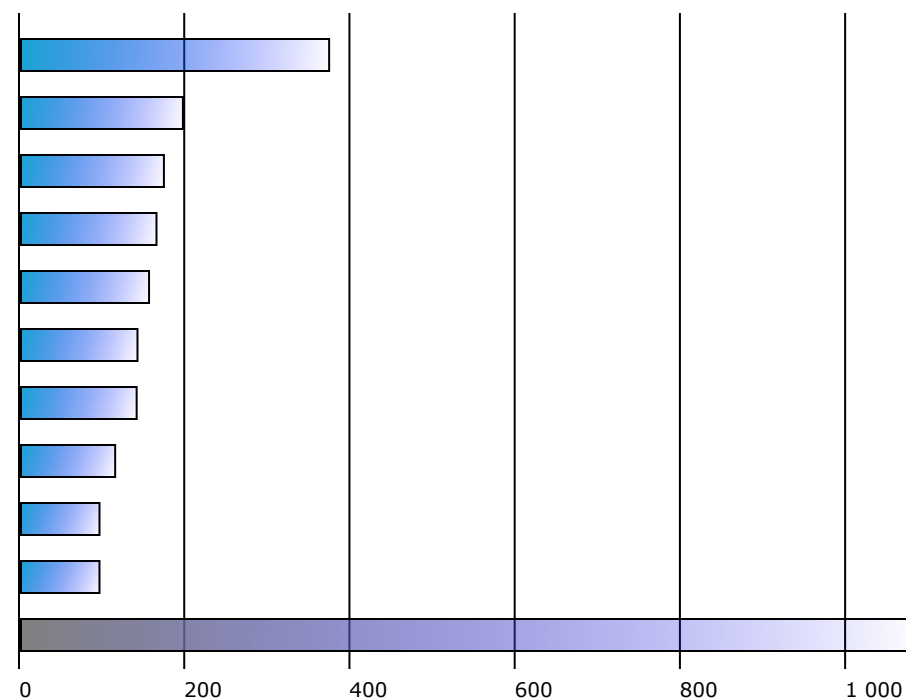


Období	I	II	III	IV	V	VI	VII	VIII	IX	X	XI	XII	Celkem
2020	288	228	237	310	375	415	361	257	262				2 733
2019	239	259	415	391	427	383	380	294	337	318	333	484	4 260
2018	321	242	318	346	424	371	330	320	227	281	250	276	3 706
2017	170	167	304	313	348	376	375	360	282	323	297	806	4 121
2016	183	174	207	198	278	239	203	229	261	163	203	281	2 619
2015	186	147	252	258	269	291	298	194	185	218	256	350	2 904
2014	175	161	261	200	289	242	238	180	231	222	257	412	2 868
2013	186	135	171	267	193	237	255	197	201	256	282	441	2 821
2012	264	150	192	220	257	230	165	186	182	207	202	268	2 523
2011	186	113	207	202	245	260	226	252	194	228	253	391	2 757
2010	123	106	172	178	215	248	196	198	137	157	208	294	2 232

Registrace nových vozů T v ČR po značkách

Top značky 1-9/2020

Značka	Počet	Podíl
1. John Deere	373	13,65%
2. Zetor	196	7,17%
3. Linhai	173	6,33%
4. New Holland	164	6,00%
5. Kubota	155	5,67%
6. Case	141	5,16%
7. BRP	140	5,12%
8. CF Moto	114	4,17%
9.-10. Fendt	95	3,48%
9.-10. Polaris	95	3,48%
Ostatní	1 087	39,77%



Podrobné tabulky jsou uvedeny v sekci Statistika na portal.sda-cia.cz