

Grafy a tabulky ke statistice vozidel registrovaných v ČR v období 1-12/2020

Celkový přehled nových registrací

Registrace vozidel v ČR

Srovnání 1-12/2020 a 1-12/2019

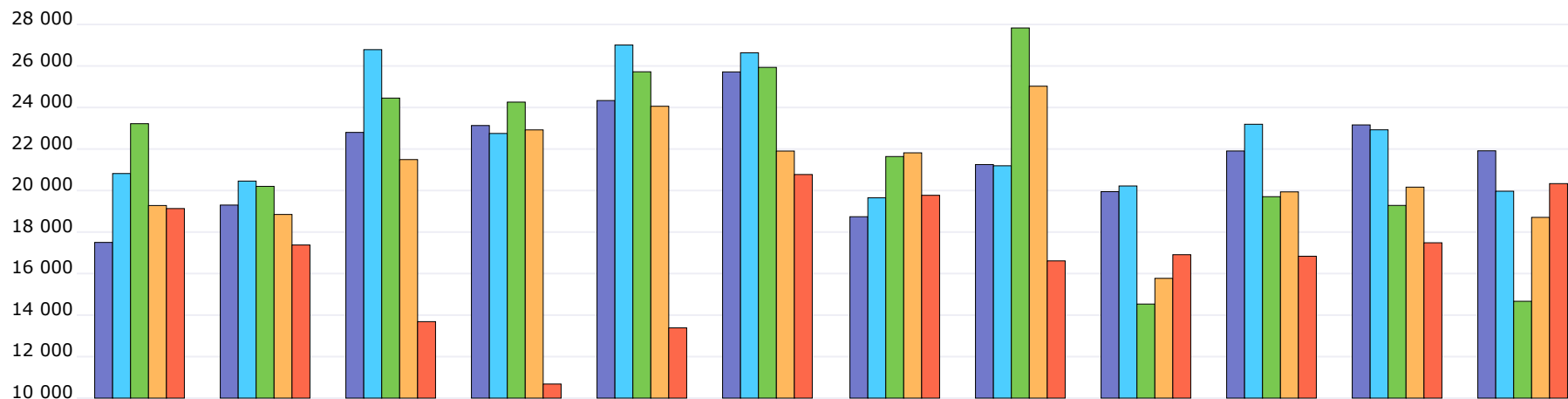
2020							
Kategorie	Nová vozidla		Ojetá vozidla		Celkem		Vyřazená Ks
	Ks	Podíl	Ks	Podíl	Ks	Podíl	
OA - Osobní automobily	202 971	68,00%	150 731	80,18%	353 702	72,71%	175 817
LUV - Lehká užitková vozidla	17 141	5,74%	11 244	5,98%	28 385	5,83%	14 396
BUS - Autobusy	1 367	0,46%	239	0,13%	1 606	0,33%	1 303
NA - Nákladní automobily	7 355	2,46%	3 144	1,67%	10 499	2,16%	10 257
L - Motocykly	21 518	7,21%	15 405	8,19%	36 923	7,59%	2 795
O - Přívěsy a návěsy	41 506	13,91%	5 135	2,73%	46 641	9,59%	10 864
T - Traktory	3 642	1,22%	1 291	0,69%	4 933	1,01%	457
Ostatní vozidla	2 968	0,99%	805	0,43%	3 773	0,78%	731
Nezařaditelné	4	0,00%	4	0,00%	8	0,00%	2 536
Celkem vozidel	298 472	100,00%	187 998	100,00%	486 470	100,00%	219 156

2019							
Kategorie	Nová vozidla		Ojetá vozidla		Celkem		Vyřazená Ks
	Ks	Podíl	Ks	Podíl	Ks	Podíl	
OA - Osobní automobily	249 915	71,67%	177 261	80,86%	427 176	75,22%	197 852
LUV - Lehká užitková vozidla	20 436	5,86%	12 906	5,89%	33 342	5,87%	15 582
BUS - Autobusy	1 220	0,35%	440	0,20%	1 660	0,29%	1 241
NA - Nákladní automobily	9 852	2,83%	3 546	1,62%	13 398	2,36%	10 948
L - Motocykly	18 744	5,38%	17 745	8,09%	36 489	6,43%	3 142
O - Přívěsy a návěsy	41 353	11,86%	5 191	2,37%	46 544	8,20%	13 169
T - Traktory	4 260	1,22%	1 352	0,62%	5 612	0,99%	520
Ostatní vozidla	2 901	0,83%	775	0,35%	3 676	0,65%	721
Nezařaditelné	6	0,00%	1	0,00%	7	0,00%	2 112
Celkem vozidel	348 687	100,00%	219 217	100,00%	567 904	100,00%	245 287

Osobní automobily

Celkové registrace M1 v ČR

Srovnání posledních let

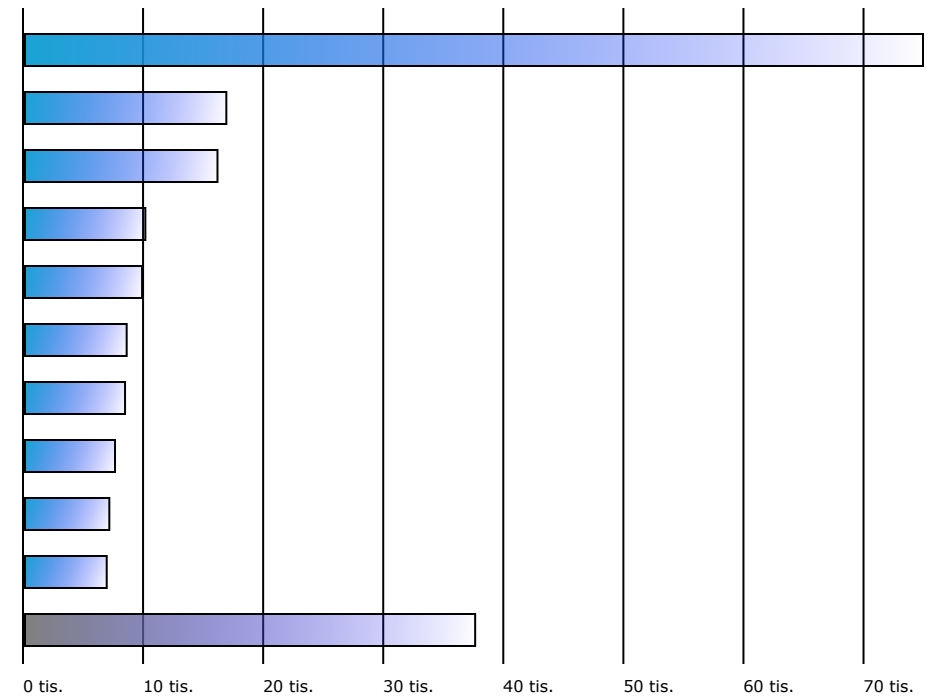


Období	I	II	III	IV	V	VI	VII	VIII	IX	X	XI	XII	Celkem
2020	19 132	17 377	13 685	10 679	13 385	20 771	19 770	16 611	16 909	16 835	17 484	20 333	202 971
2019	19 278	18 847	21 491	22 921	24 059	21 902	21 816	25 026	15 770	19 935	20 163	18 707	249 915
2018	23 219	20 201	24 453	24 259	25 720	25 932	21 638	27 830	14 532	19 704	19 283	14 666	261 437
2017	20 818	20 455	26 786	22 749	27 009	26 634	19 649	21 192	20 219	23 192	22 925	19 967	271 595
2016	17 500	19 299	22 799	23 131	24 335	25 714	18 739	21 251	19 946	21 905	23 161	21 913	259 693
2015	15 727	16 383	21 155	20 568	18 113	21 315	21 415	18 278	18 056	19 658	20 421	19 768	230 857
2014	13 638	12 779	16 576	17 498	15 396	18 171	17 700	13 937	15 775	17 791	16 365	16 688	192 314
2013	12 071	10 562	13 820	15 061	14 822	14 482	14 533	11 595	13 208	15 346	14 697	14 539	164 736
2012	12 921	13 544	17 064	16 589	15 975	18 140	11 158	13 193	12 475	15 963	14 203	12 784	174 009
2011	11 678	12 847	17 501	14 620	15 482	16 156	12 118	14 105	12 978	14 858	15 920	15 019	173 282

Registrace nových vozů M1 v ČR po značkách

Top značky 1-12/2020

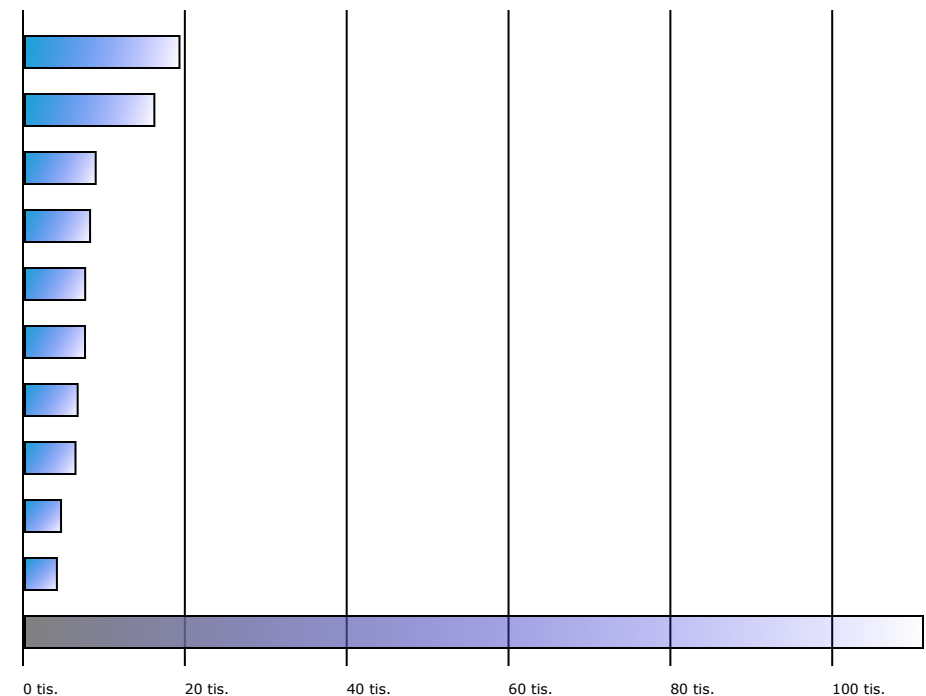
Značka	Počet	Podíl
1. Škoda	74 786	36,85%
2. Volkswagen	16 767	8,26%
3. Hyundai	16 030	7,90%
4. Toyota	10 023	4,94%
5. Dacia	9 751	4,80%
6. Peugeot	8 467	4,17%
7. Kia	8 332	4,11%
8. Renault	7 497	3,69%
9. Mercedes-Benz	7 023	3,46%
10. Ford	6 805	3,35%
Ostatní	37 490	18,47%



Registrace nových vozů M1 v ČR po typech

Top typy 1-12/2020

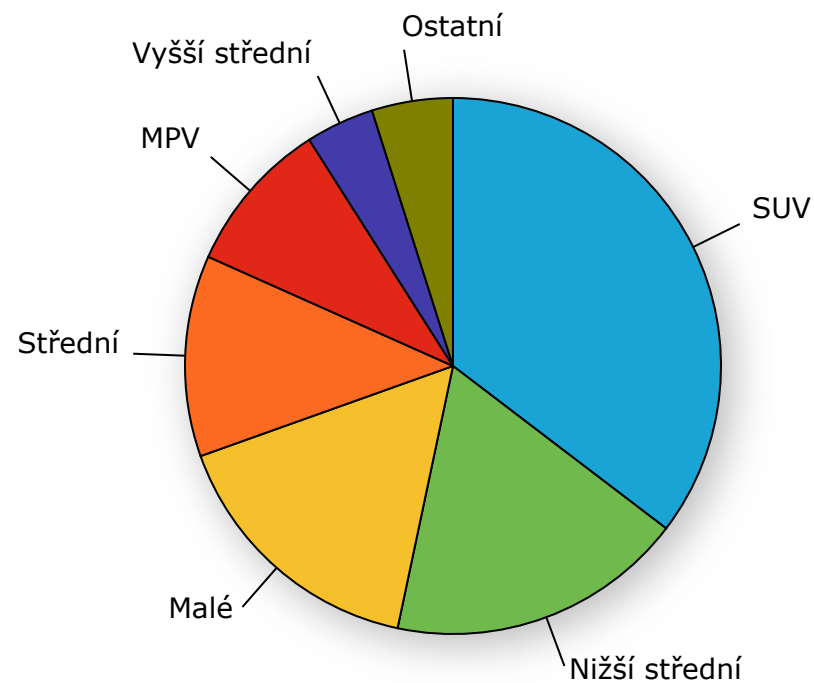
Model	Počet	Podíl
1. Škoda OCTAVIA	19 091	9,41%
2. Škoda FABIA	15 986	7,88%
3. Škoda SCALA	8 736	4,30%
4. Škoda KAROQ	8 043	3,96%
5. Škoda KAMIQ	7 438	3,66%
6. Hyundai i30	7 419	3,66%
7. Škoda KODIAQ	6 508	3,21%
8. Škoda SUPERB	6 241	3,07%
9. Hyundai TUCSON	4 454	2,19%
10. Volkswagen GOLF	3 942	1,94%
Ostatní	110 972	54,67%



Registrace nových M1 v ČR dle obchodních tříd

Období 1-12/2020

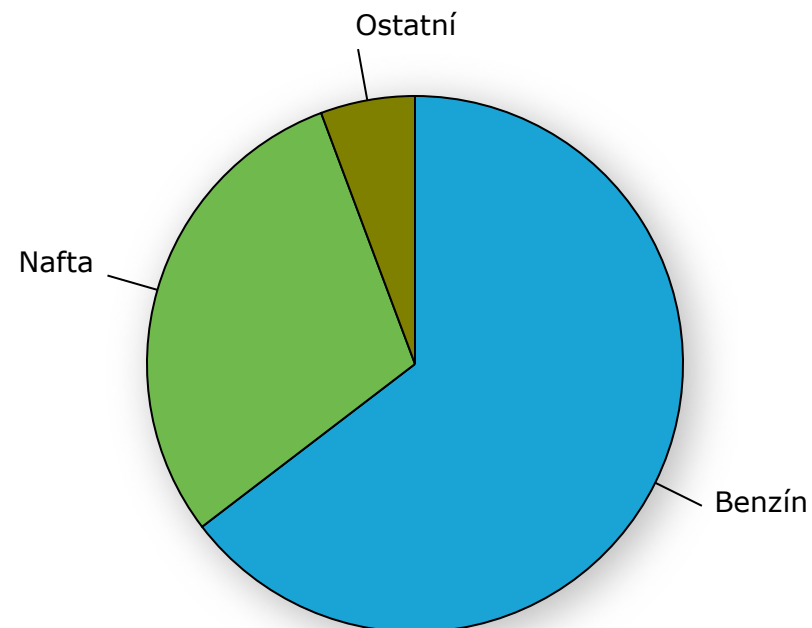
Obchodní třída	Počet	Podíl
SUV	71 778	35,36%
Nižší střední	36 440	17,95%
Malé	32 934	16,23%
Střední	24 635	12,14%
MPV	18 895	9,31%
Vyšší střední	8 373	4,13%
Mini	4 340	2,14%
Sportovní	1 214	0,60%
Luxusní	221	0,11%
Nezařazeno	4 141	2,04%



Registrace nových M1 v ČR dle paliv

Období 1-12/2020

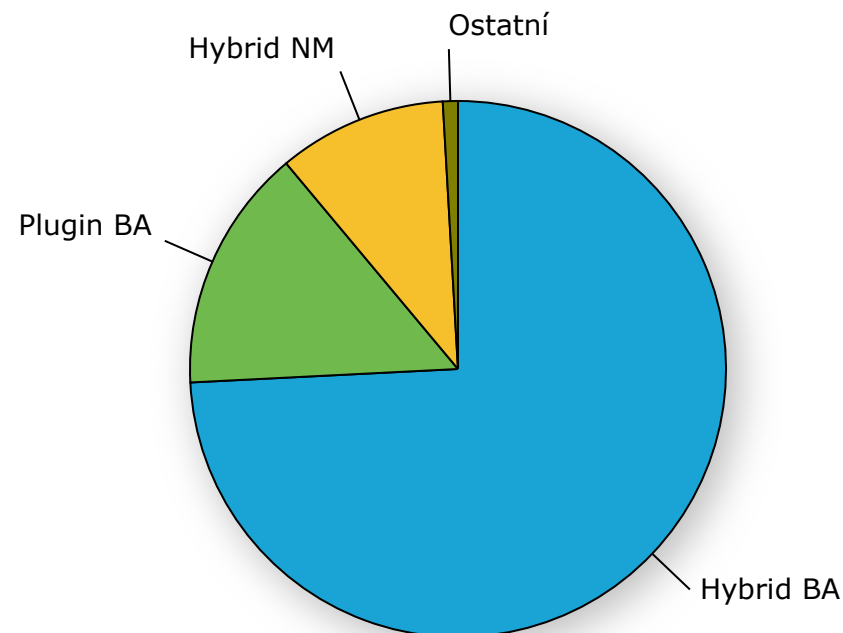
Palivo	Počet	Podíl
Benzín	131 145	64,61%
Nafta	60 267	29,69%
Elektro	2 866	1,41%
Benzín+El.	1 866	0,92%
CNG	1 292	0,64%
Benzín+LPG	1 280	0,63%
Nafta+El.	112	0,06%
Benzín+CNG	1	0,00%
Jiné	1	0,00%
Nezařazeno	4 142	2,04%



Registrace nových M1 v ČR s hybridně-elektrickým pohonem

Období 1-12/2020

Druh hybridu	Počet	Podíl
Hybrid BA	9 404	74,20%
Plugin BA	1 866	14,72%
Hybrid NM	1 289	10,17%
Plugin NM	113	0,89%
RAX* BA	2	0,02%

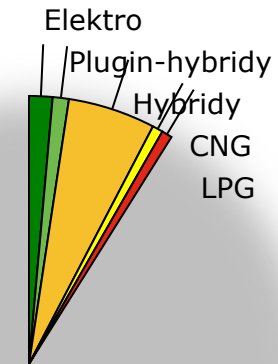


* RAX (Range Extender) - prodlužovač dojezdu

Registrace nových M1 v ČR s alternativním pohonem

Období 1-12/2020

Pohon	Počet	Podíl
Elektro	2866(+2230)	1,41%
Plugin-hybridy	1979(+1513)	0,98%
Hybridy	10693(+2820)	5,27%
CNG	1293(-498)	0,64%
LPG	1280(+874)	0,63%

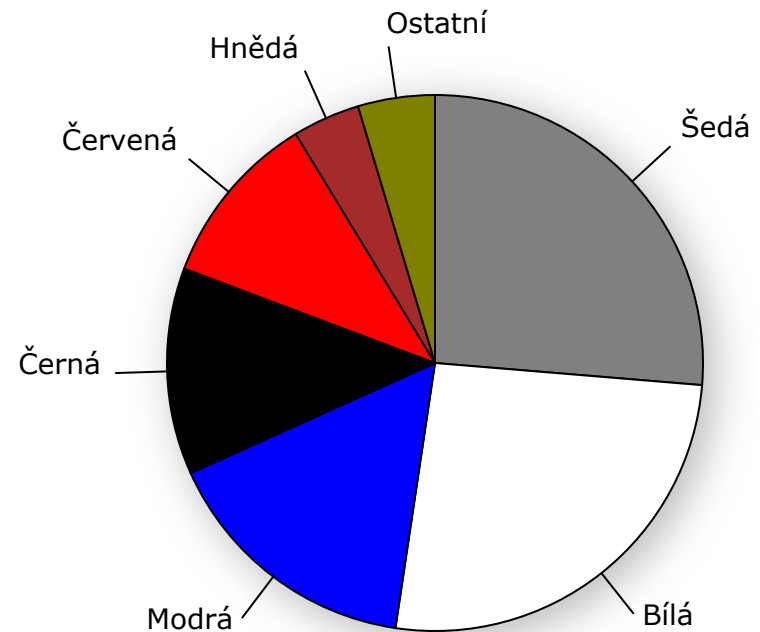


V závorce je uveden loňský počet

Registrace nových M1 v ČR dle barvy

Období 1-12/2020

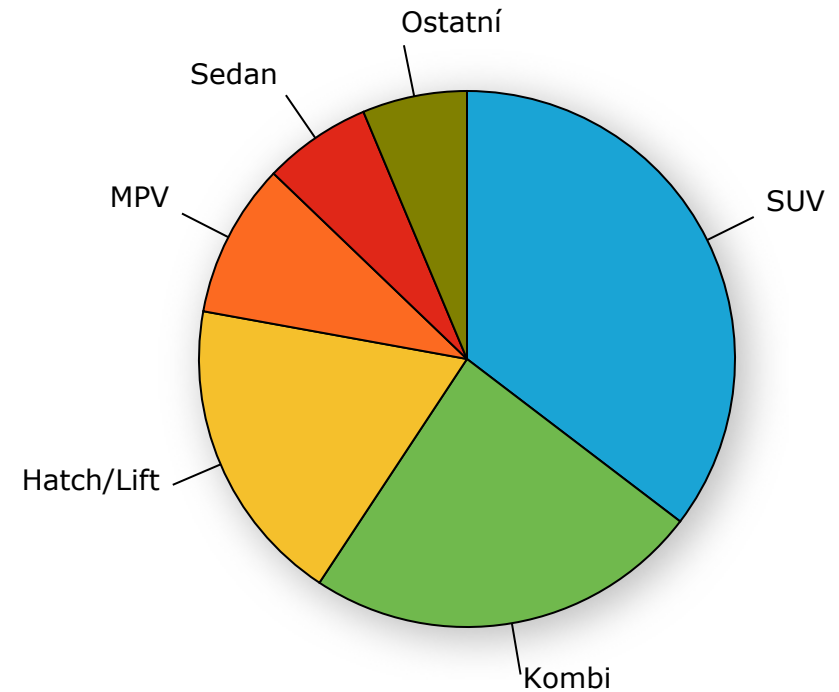
Barva	Počet	Podíl
Šedá	53 415	26,32%
Bílá	52 862	26,04%
Modrá	32 274	15,90%
Černá	25 322	12,48%
Červená	21 442	10,56%
Hnědá	8 248	4,06%
Oranžová	4 006	1,97%
Zelená	3 280	1,62%
Žlutozelená	2 067	1,02%
Fialová	55	0,03%



Registrace nových M1 v ČR dle provedení

Období 1-12/2020

Provedení	Počet	Podíl
SUV	71 778	35,36%
Kombi	48 546	23,92%
Hatch/Lift	37 695	18,57%
MPV	18 908	9,32%
Sedan	13 226	6,52%
Mini	4 340	2,14%
Víceúčelové	3 065	1,51%
Sportovní	1 214	0,60%
Kupé	58	0,03%
nezjištěno	4 141	2,04%

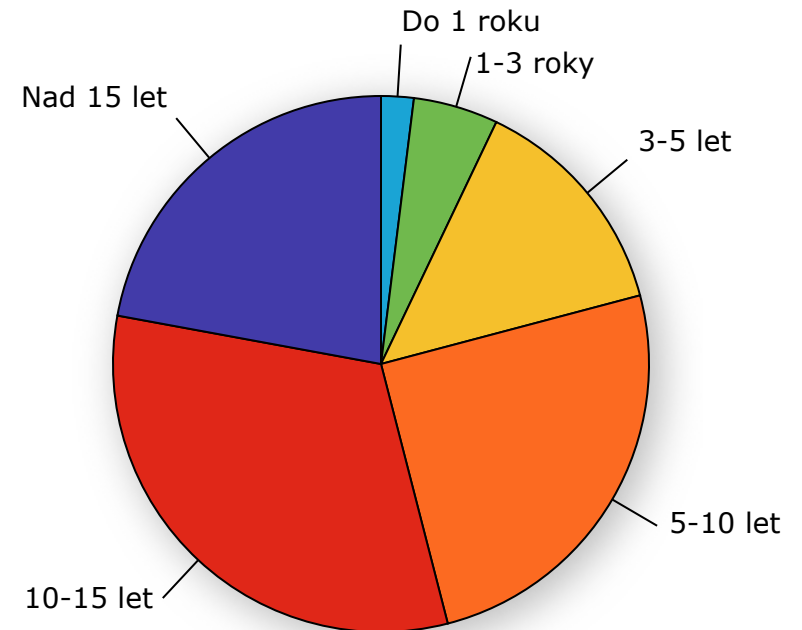


Ojeté osobní automobily

Registrace ojetých M1 v ČR

Období 1-12/2020

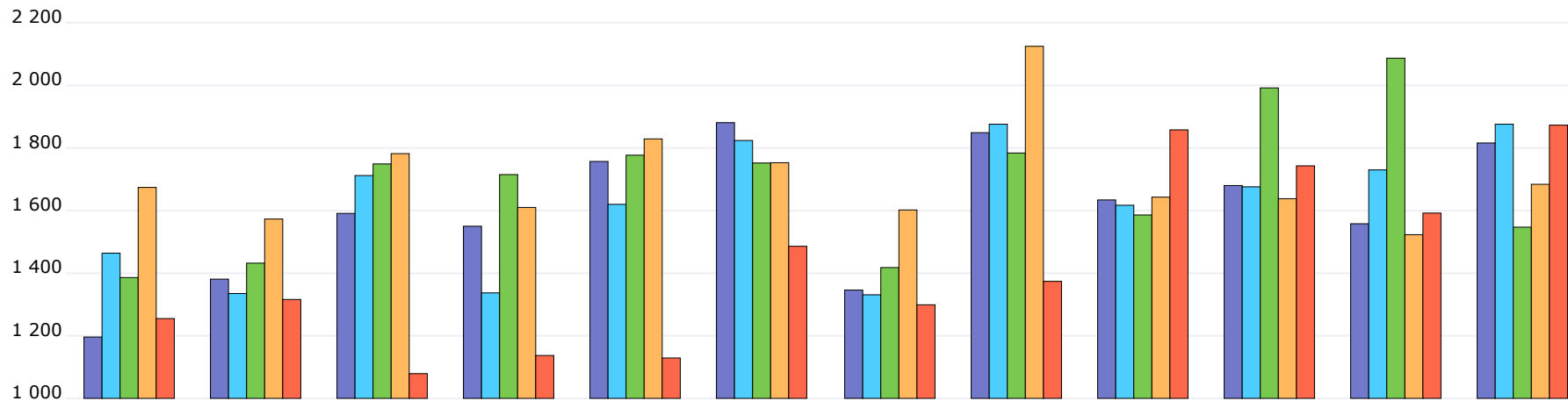
Stáří	Počet	Podíl
Do 1 roku	2 964	1,97%
1-3 roky	7 709	5,11%
3-5 let	20 797	13,80%
5-10 let	37 852	25,11%
10-15 let	48 087	31,90%
Nad 15 let	33 322	22,11%



Lehké užitkové automobily

Celkové registrace N1 v ČR

Srovnání posledních let

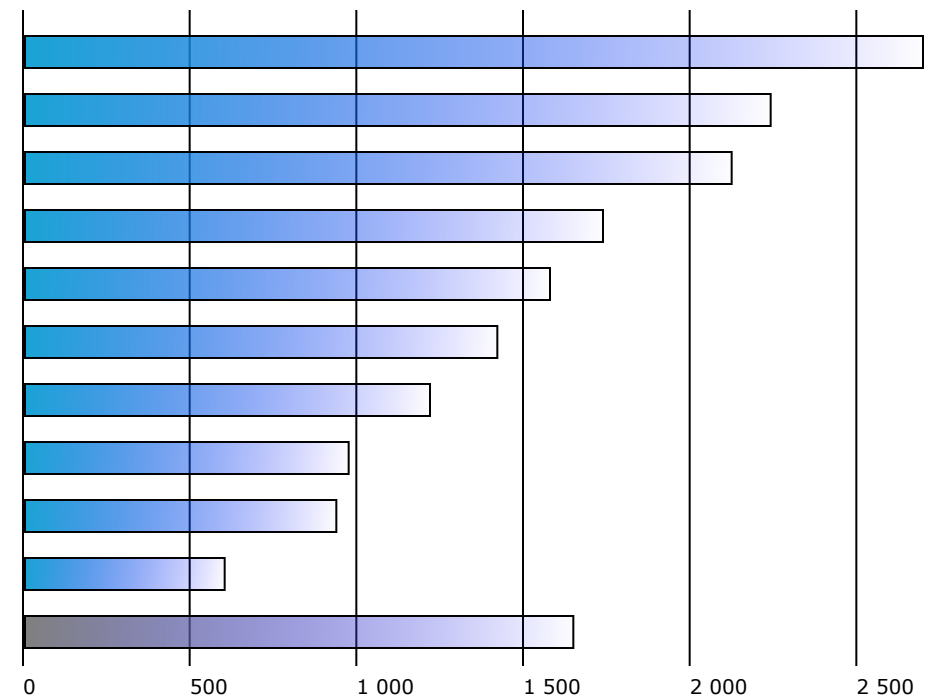


Období	I	II	III	IV	V	VI	VII	VIII	IX	X	XI	XII	Celkem
2020	1 255	1 316	1 079	1 137	1 129	1 486	1 299	1 374	1 858	1 743	1 592	1 873	17 141
2019	1 674	1 573	1 782	1 610	1 829	1 753	1 602	2 125	1 643	1 638	1 523	1 684	20 436
2018	1 386	1 432	1 749	1 715	1 777	1 752	1 418	1 784	1 586	1 992	2 087	1 547	20 225
2017	1 464	1 335	1 712	1 337	1 620	1 824	1 331	1 876	1 617	1 676	1 730	1 876	19 398
2016	1 196	1 381	1 591	1 550	1 757	1 881	1 346	1 849	1 634	1 680	1 558	1 816	19 239
2015	1 057	1 348	1 656	1 417	1 212	1 389	1 237	1 190	1 256	1 758	1 689	1 922	17 131
2014	924	783	1 099	1 142	968	1 151	1 101	980	1 037	1 249	1 203	1 528	13 165
2013	697	599	813	826	1 298	890	946	1 050	1 120	1 202	1 054	1 174	11 669
2012	957	791	1 085	837	989	1 120	644	878	985	1 052	1 321	1 162	11 821
2011	785	756	1 142	995	1 115	1 188	855	1 196	1 167	1 221	1 337	1 512	13 269

Registrace nových vozů N1 v ČR po značkách

Top značky 1-12/2020

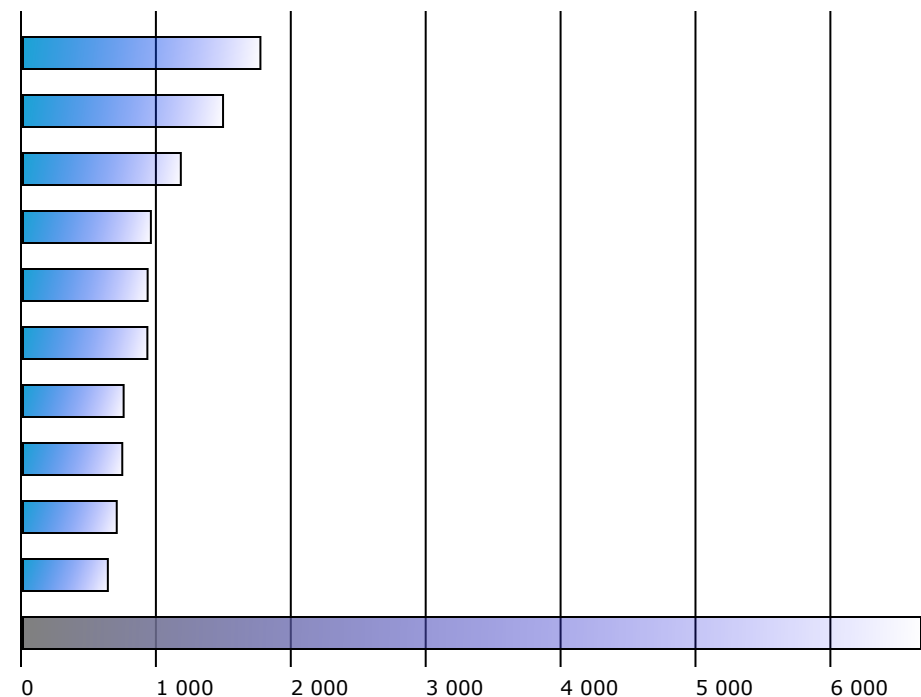
Značka	Počet	Podíl
1. Peugeot	2 694	15,72%
2. Volkswagen	2 237	13,05%
3. Fiat	2 120	12,37%
4. Ford	1 734	10,12%
5. Renault	1 575	9,19%
6. Citroën	1 417	8,27%
7. Mercedes-Benz	1 215	7,09%
8. Iveco	971	5,66%
9. Toyota	934	5,45%
10. Opel	599	3,49%
Ostatní	1 645	9,60%



Registrace nových vozů N1 v ČR po typech

Top typy 1-12/2020

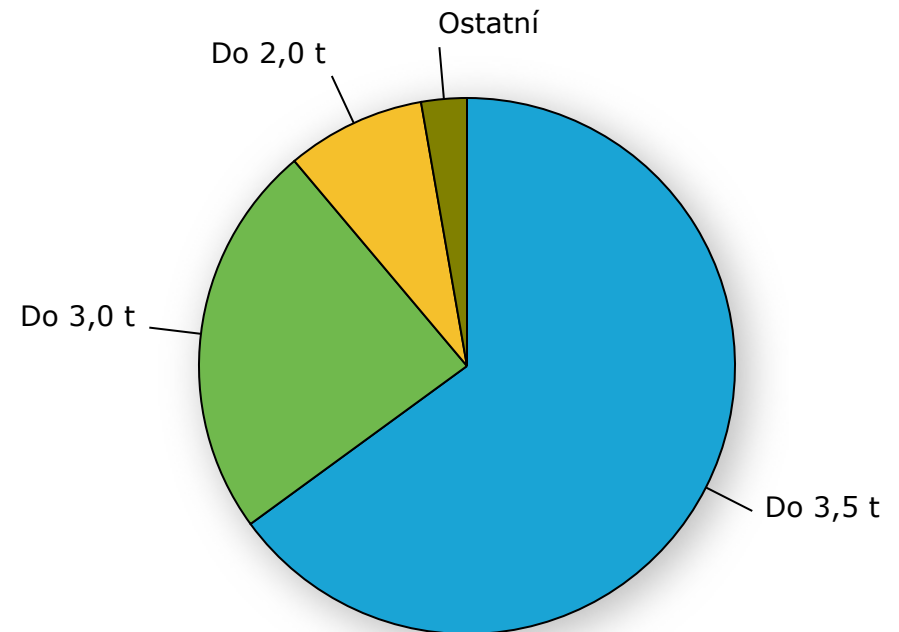
Model	Počet	Podíl
1. Peugeot BOXER	1 760	10,27%
2. Fiat DUCATO	1 483	8,65%
3. Renault MASTER	1 170	6,83%
4. Iveco DAILY	948	5,53%
5. Mercedes-Benz SPRINTER	924	5,39%
6. Citroën JUMPER	922	5,38%
7. Volkswagen CADDY	746	4,35%
8. Volkswagen CRAFTER	736	4,29%
9. Peugeot PARTNER	695	4,05%
10. Ford TRANSIT	629	3,67%
Ostatní	6 657	38,84%



Registrace nových N1 v ČR dle obchodních tříd

Období 1-12/2020

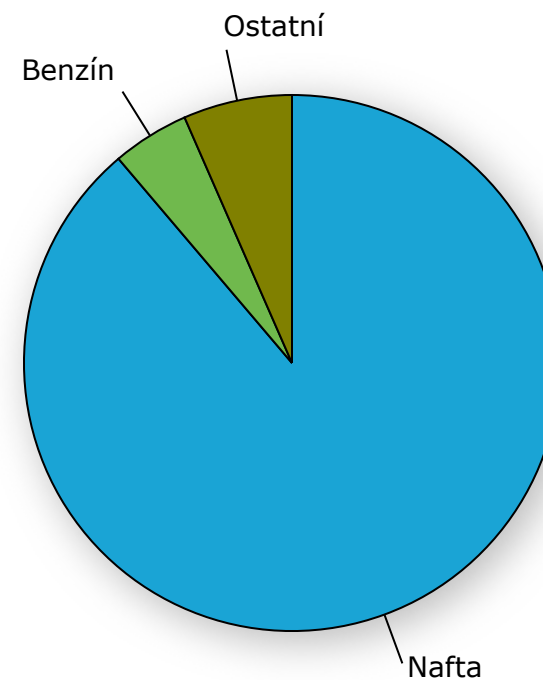
Obchodní třída	Počet	Podíl
Do 3,5 t	11 136	64,97%
Do 3,0 t	4 096	23,90%
Do 2,0 t	1 438	8,39%
Nezařazeno	471	2,75%



Registrace nových N1 v ČR dle paliv

Období 1-12/2020

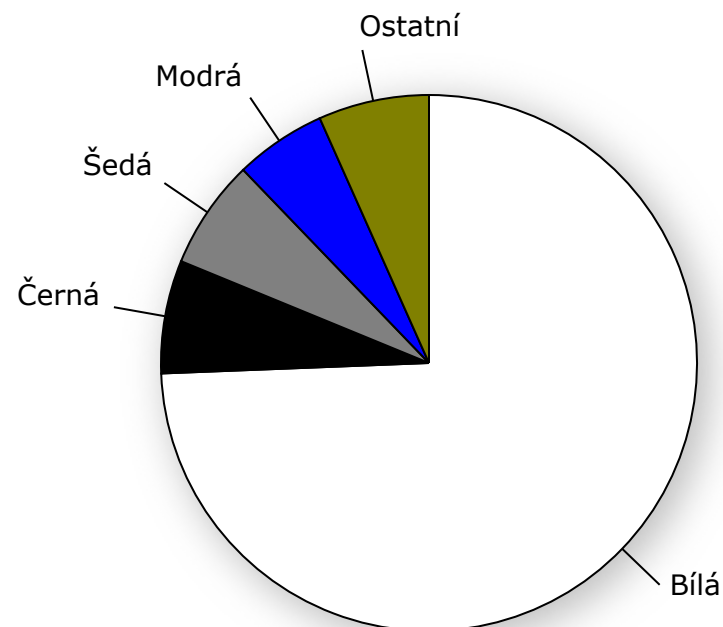
Palivo	Počet	Podíl
Nafta	15 220	88,79%
Benzín	796	4,64%
CNG	511	2,98%
Benzín+CNG	96	0,56%
Elektro	44	0,26%
Benzín+El.	2	0,01%
Nafta+El.	1	0,01%
Nezařazeno	471	2,75%



Registrace nových N1 v ČR dle barvy

Období 1-12/2020

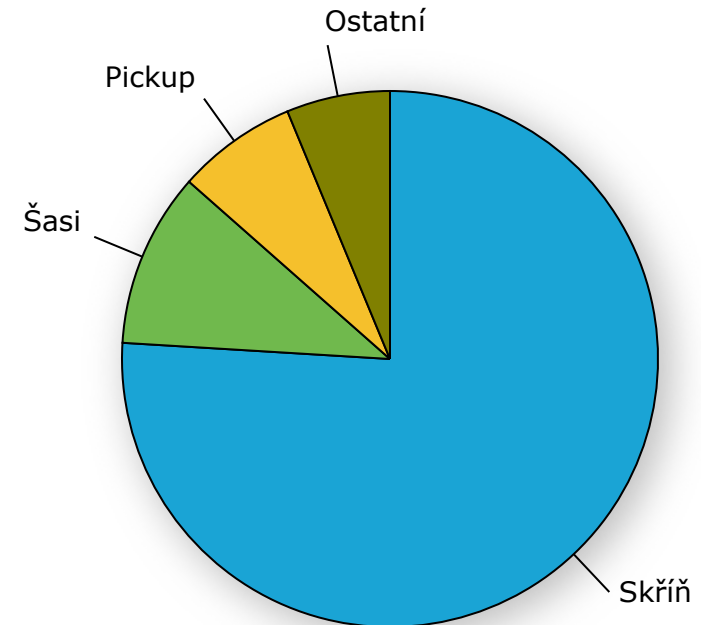
Barva	Počet	Podíl
Bílá	12 749	74,38%
Černá	1 170	6,83%
Šedá	1 132	6,60%
Modrá	945	5,51%
Červená	305	1,78%
Hnědá	248	1,45%
Oranžová	227	1,32%
Žlutozelená	189	1,10%
Zelená	175	1,02%
Fialová	1	0,01%



Registrace nových N1 v ČR dle provedení

Období 1-12/2020

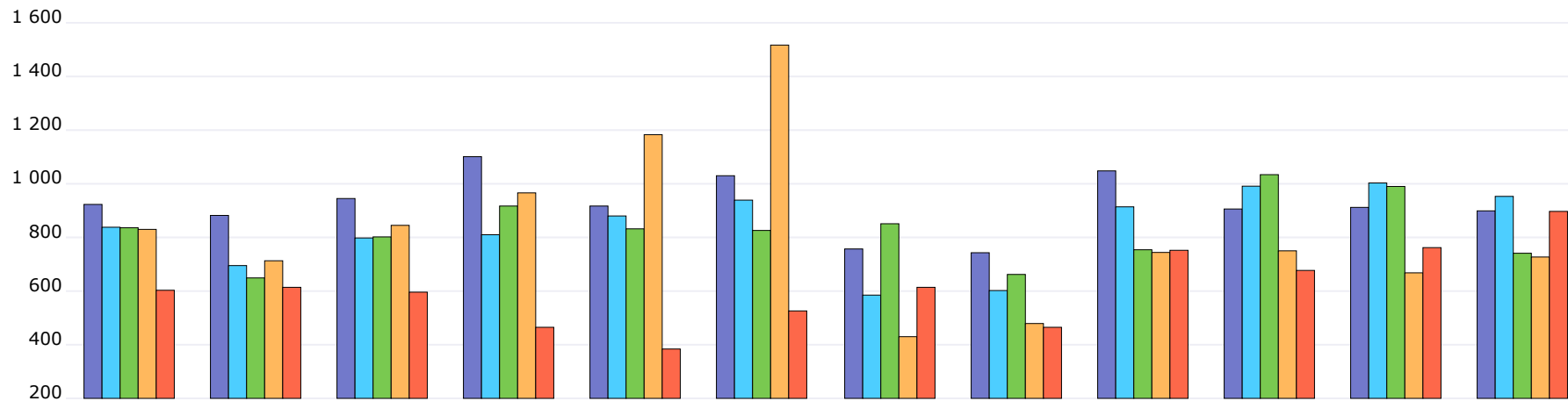
Provedení	Počet	Podíl
Skříň	13 021	75,96%
Šasi	1 807	10,54%
Pickup	1 242	7,25%
Valník	538	3,14%
Sklápěč	45	0,26%
Jiné	17	0,10%
nezjištěno	471	2,75%



Nákladní automobily

Celkové registrace N2+N3 v ČR

Srovnání posledních let

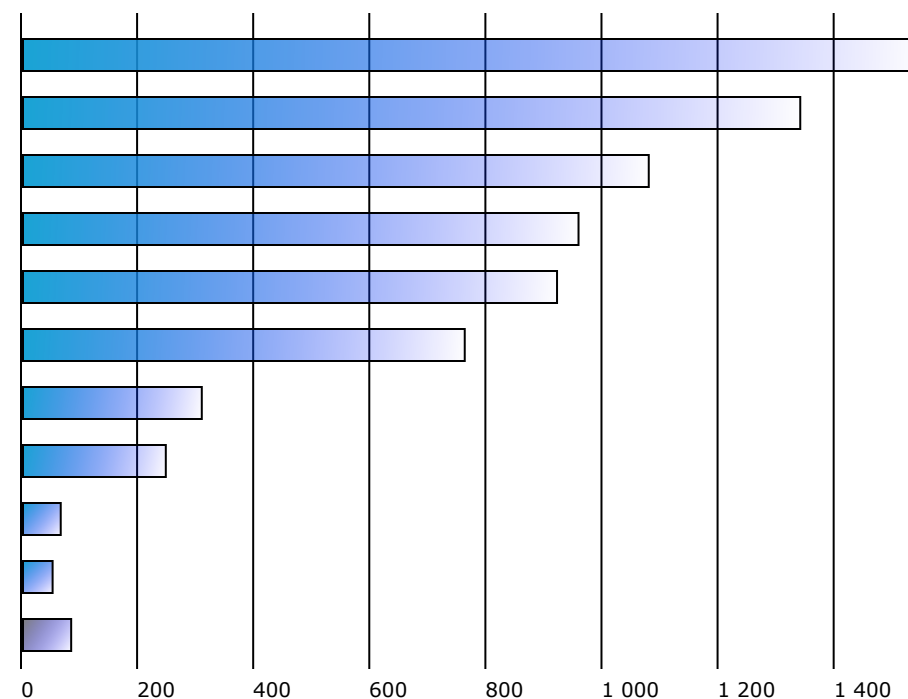


Období	I	II	III	IV	V	VI	VII	VIII	IX	X	XI	XII	Celkem
2020	603	614	596	465	384	526	614	465	752	677	762	897	7 355
2019	830	713	845	966	1 183	1 517	430	479	744	750	668	727	9 852
2018	836	649	802	917	832	826	851	662	754	1 034	990	741	9 894
2017	838	695	798	810	880	939	585	602	914	991	1 003	953	10 008
2016	923	882	945	1 101	917	1 030	757	743	1 048	906	912	899	11 063
2015	764	666	956	926	813	883	816	662	1 032	1 123	1 041	1 050	10 732
2014	750	707	807	780	747	683	616	533	917	984	789	741	9 054
2013	625	488	559	627	649	735	640	454	794	909	986	1 177	8 643
2012	551	448	559	641	685	728	352	463	830	771	676	530	7 234
2011	453	454	719	658	763	777	552	517	763	781	778	747	7 962

Registrace nových vozů N2+N3 v ČR po značkách

Top značky 1-12/2020

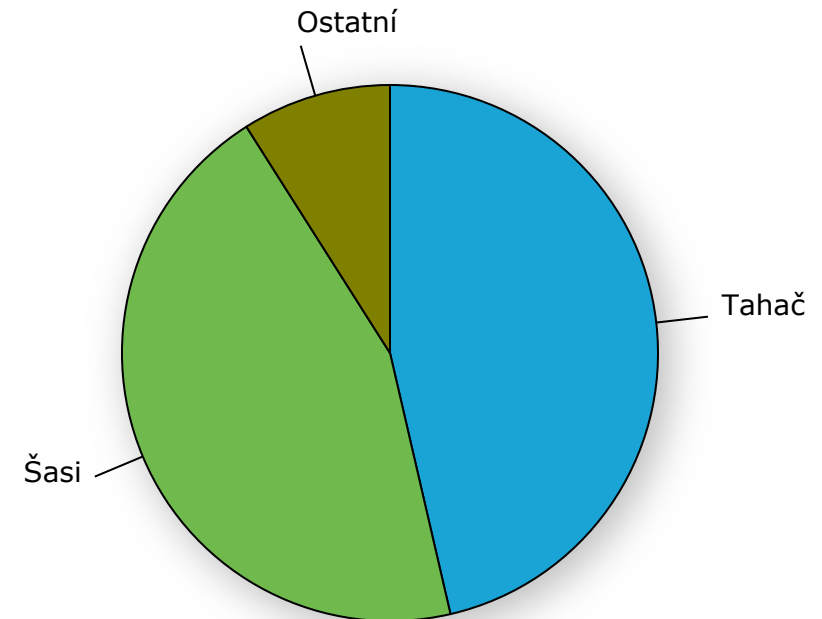
Značka	Počet	Podíl
1. Mercedes-Benz	1 547	21,03%
2. MAN	1 339	18,21%
3. DAF	1 078	14,66%
4. Scania	957	13,01%
5. Volvo	920	12,51%
6. Iveco	761	10,35%
7. Renault Trucks	308	4,19%
8. Tatra	246	3,34%
9. Fuso	65	0,88%
10. Volkswagen	51	0,69%
Ostatní	83	1,13%



Registrace nových N2+N3 v ČR dle provedení

Období 1-12/2020

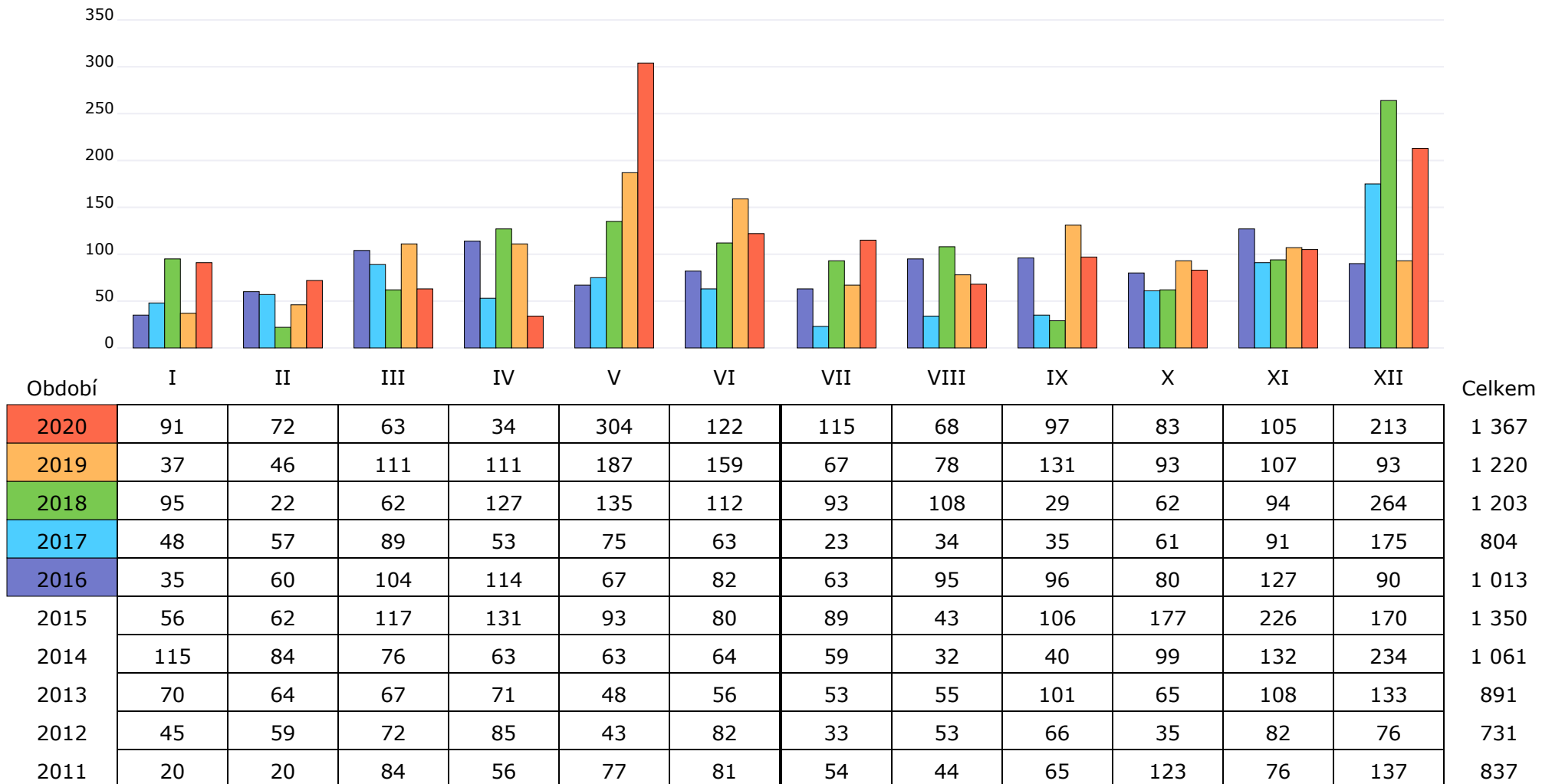
Provedení	Počet	Podíl
Tahač	3 411	46,38%
Šasi	3 282	44,62%
Skříň	82	1,11%
Jiné	24	0,33%
Sklápěč	3	0,04%
Valník	2	0,03%
nezjištěno	551	7,49%



Autobusy

Celkové registrace M2+M3 v ČR

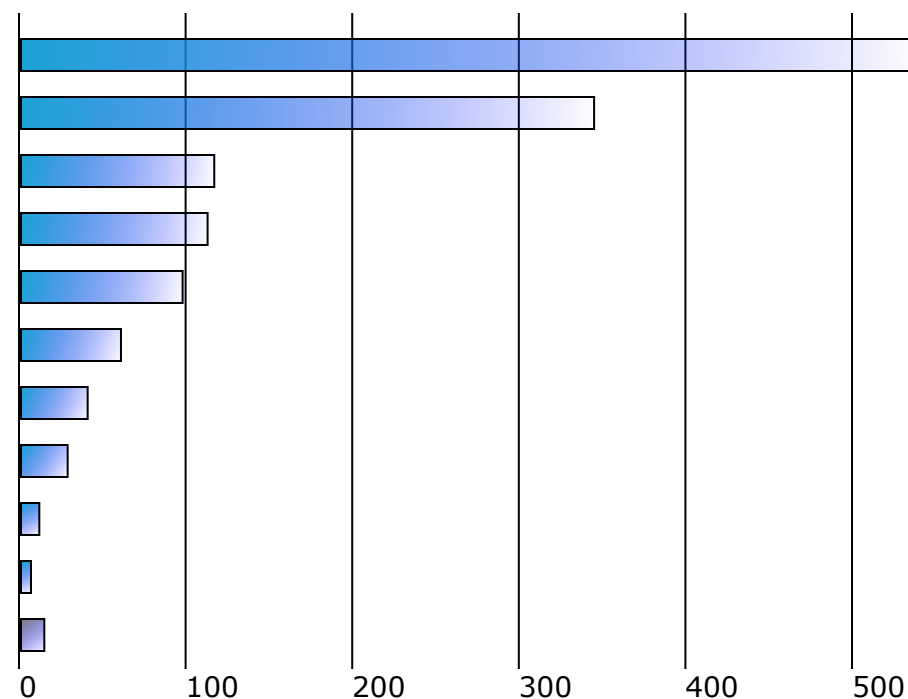
Srovnání posledních let



Registrace nových vozů M2+M3 v ČR po značkách

Top značky 1-12/2020

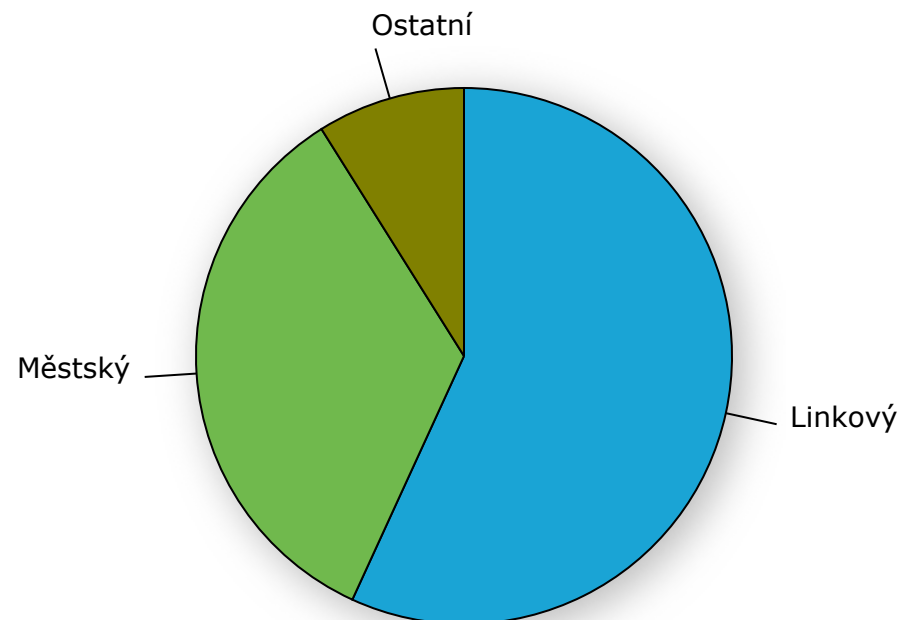
Značka	Počet	Podíl
1. Iveco Bus	539	39,43%
2. SOR	344	25,16%
3. MAN	116	8,49%
4. Setra	112	8,19%
5. Solaris	97	7,10%
6. Mercedes-Benz	60	4,39%
7. Iveco	40	2,93%
8. Scania	28	2,05%
9. Irizar	11	0,80%
10. Rošero-P	6	0,44%
Ostatní	14	1,02%



Registrace nových M2+M3 v ČR dle provedení

Období 1-12/2020

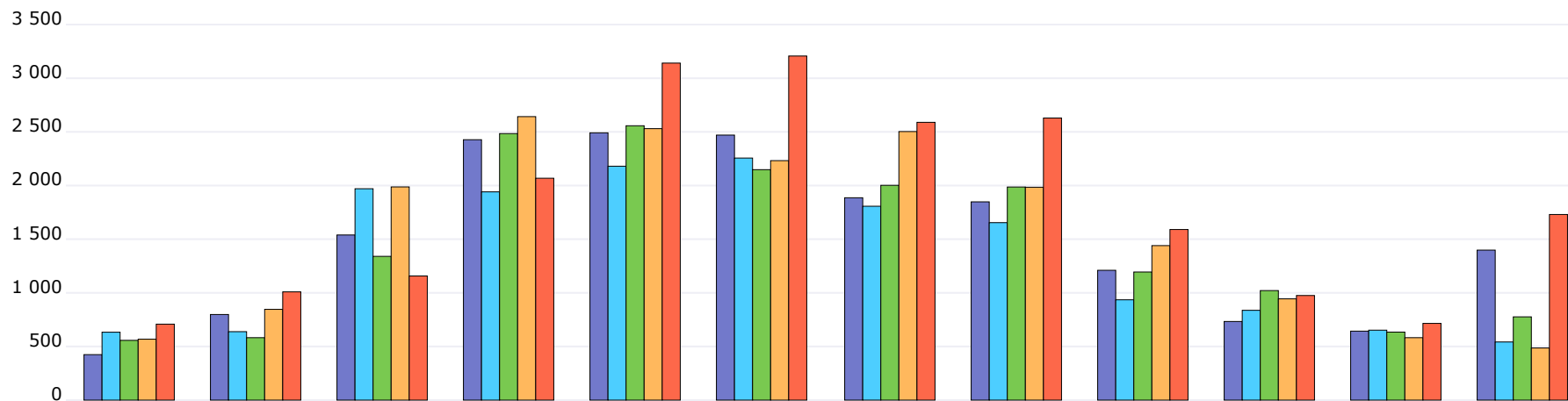
Provedení	Počet	Podíl
Linkový	777	56,84%
Městský	468	34,24%
Dálkový	42	3,07%
Šasi	30	2,19%
Jiné	6	0,44%
nezjištěno	44	3,22%



Motocykly

Celkové registrace L v ČR

Srovnání posledních let

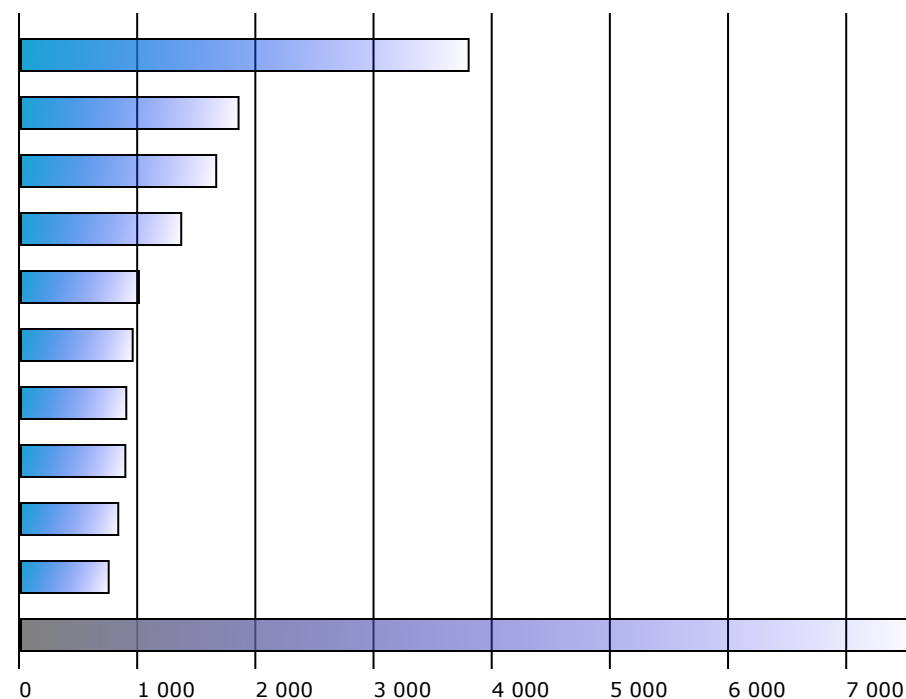


Období	I	II	III	IV	V	VI	VII	VIII	IX	X	XI	XII	Celkem
2020	708	1 009	1 157	2 068	3 141	3 207	2 589	2 629	1 590	975	715	1 730	21 518
2019	568	846	1 987	2 642	2 530	2 232	2 503	1 984	1 440	944	582	486	18 744
2018	557	582	1 340	2 484	2 557	2 148	2 002	1 986	1 194	1 021	634	776	17 281
2017	633	638	1 970	1 941	2 180	2 256	1 807	1 654	935	837	652	542	16 045
2016	424	798	1 539	2 427	2 491	2 470	1 886	1 848	1 210	733	643	1 398	17 867
2015	506	602	1 785	2 340	2 040	2 105	2 450	2 008	1 313	825	565	520	17 059
2014	470	678	1 868	2 215	1 996	2 472	2 177	1 578	1 019	696	449	425	16 043
2013	434	561	1 311	2 678	2 608	2 065	2 411	1 807	1 055	585	402	345	16 262
2012	565	580	1 902	2 325	2 228	1 996	1 147	1 592	1 382	766	422	307	15 212
2011	583	724	1 855	2 224	2 497	2 354	1 807	1 775	1 179	779	475	415	16 667

Registrace nových vozů L v ČR po značkách

Top značky 1-12/2020

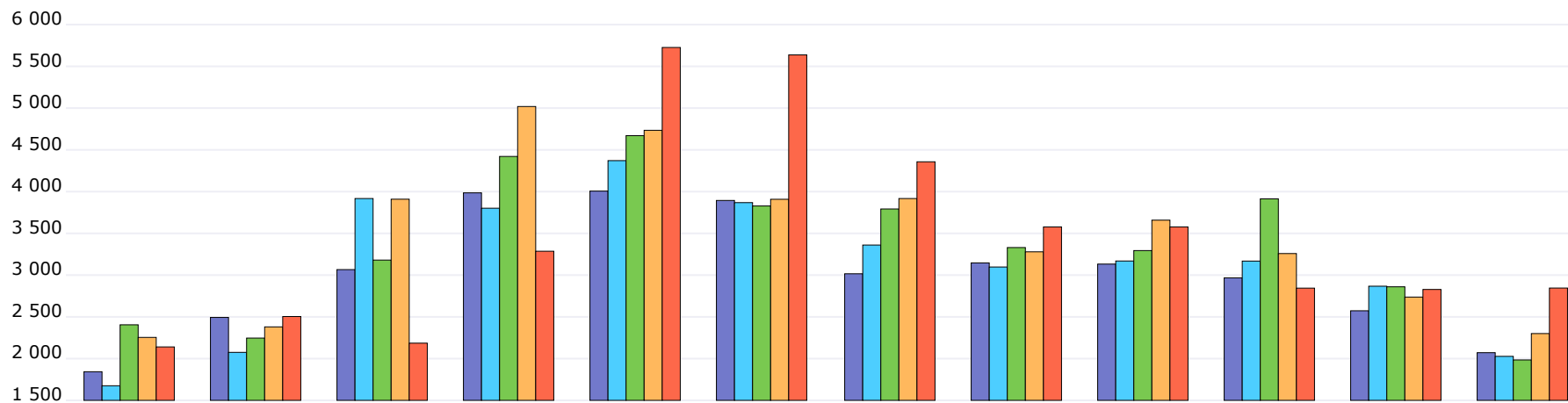
Značka	Počet	Podíl
1. Honda	3 788	17,60%
2. Yamaha	1 841	8,56%
3. CF Moto	1 652	7,68%
4. KTM	1 356	6,30%
5. Piaggio	998	4,64%
6. Kentoya	945	4,39%
7. Maxon	891	4,14%
8. BMW	883	4,10%
9. Kawasaki	823	3,82%
10. Linhai	742	3,45%
Ostatní	7 599	35,31%



Ostatní kategorie

Celkové registrace O v ČR

Srovnání posledních let

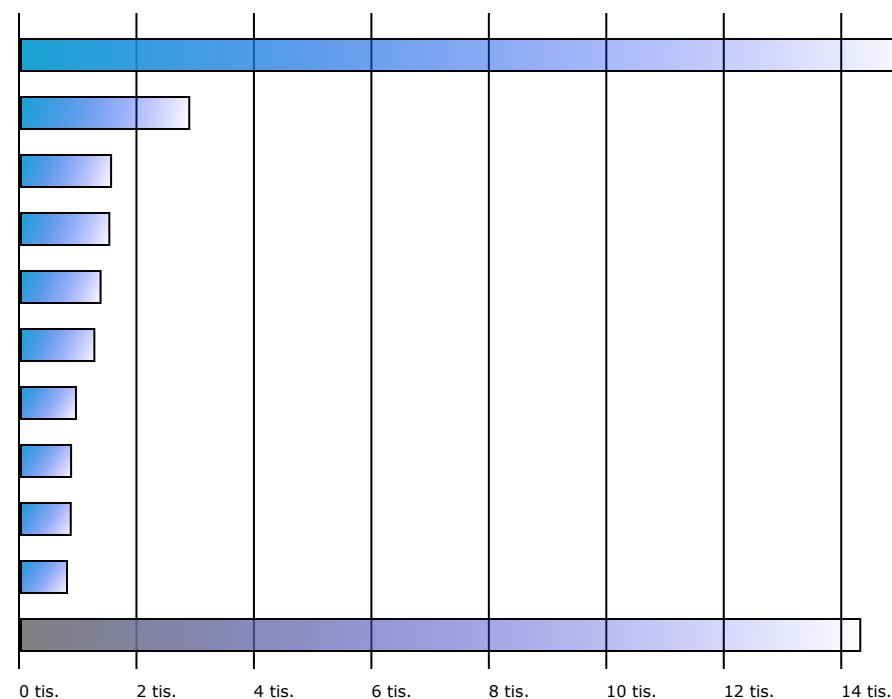


Období	I	II	III	IV	V	VI	VII	VIII	IX	X	XI	XII	Celkem
2020	2 140	2 504	2 185	3 286	5 726	5 637	4 357	3 577	3 577	2 844	2 828	2 845	41 506
2019	2 254	2 380	3 909	5 019	4 734	3 908	3 917	3 279	3 658	3 258	2 737	2 300	41 353
2018	2 405	2 246	3 180	4 421	4 670	3 828	3 792	3 330	3 294	3 913	2 860	1 984	39 923
2017	1 675	2 075	3 917	3 801	4 371	3 868	3 360	3 097	3 169	3 168	2 867	2 027	37 395
2016	1 843	2 493	3 066	3 985	4 006	3 894	3 016	3 146	3 132	2 967	2 573	2 071	36 192
2015	1 623	1 976	3 057	3 606	3 355	3 369	3 208	2 521	2 896	2 789	2 686	2 173	33 259
2014	2 152	1 879	2 920	3 228	2 894	2 889	2 682	2 008	2 880	2 664	2 252	1 820	30 268
2013	1 804	1 466	2 233	3 006	3 197	2 392	2 825	1 961	2 549	2 838	2 121	1 658	28 050
2012	1 524	1 394	3 034	3 002	3 393	2 651	1 491	2 398	2 812	2 518	2 136	1 247	27 600
2011	1 326	1 776	3 157	3 145	3 194	3 064	2 529	2 577	2 514	2 468	2 249	1 724	29 723

Registrace nových vozů O v ČR po značkách

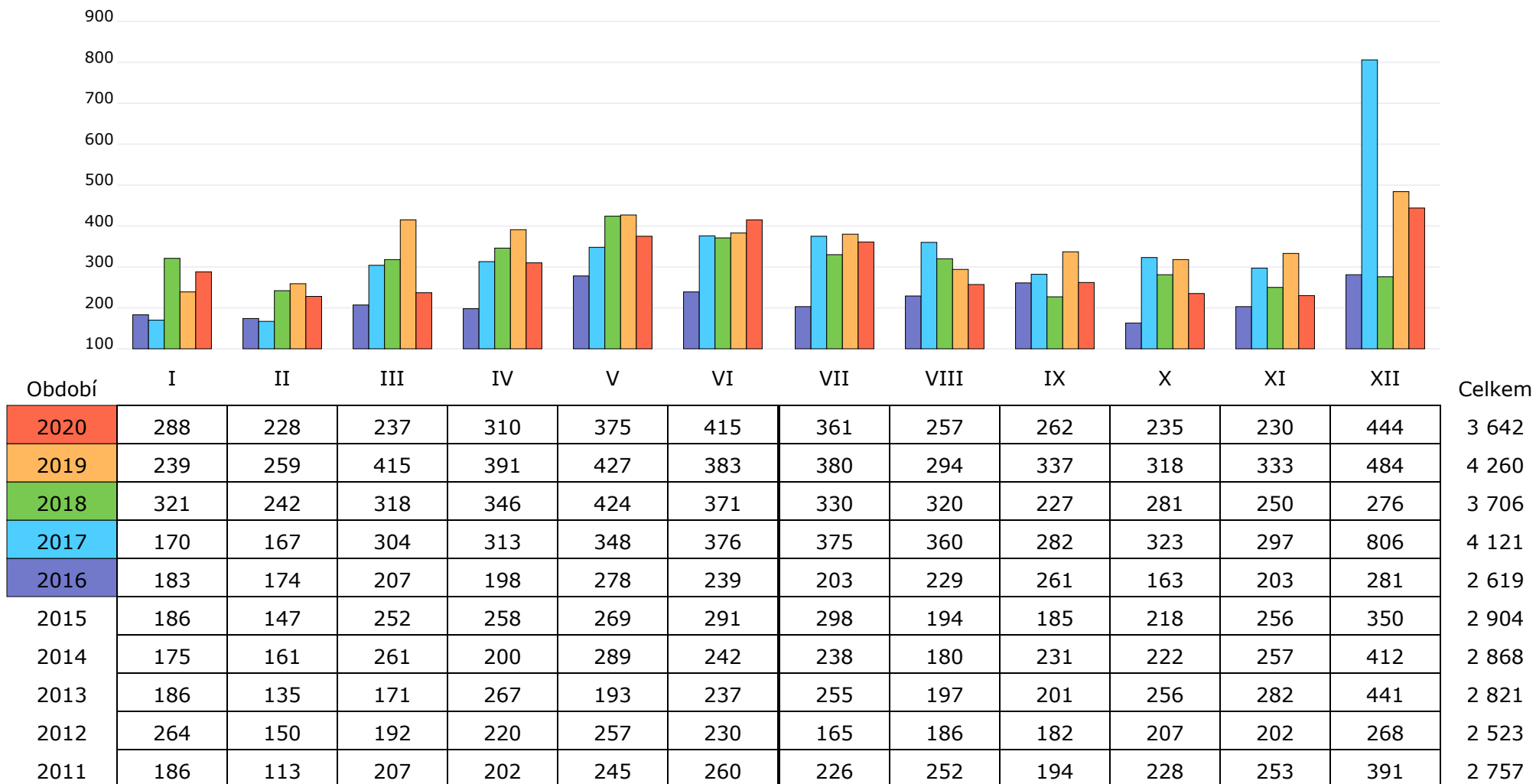
Top značky 1-12/2020

Značka	Počet	Podíl
1. Agados	15 290	36,84%
2. Vezeko	2 865	6,90%
3. Temared	1 534	3,70%
4. Lider	1 504	3,62%
5. Martz	1 355	3,26%
6. Klabo	1 249	3,01%
7. Niewiadow	936	2,26%
8. Neptun	853	2,06%
9. Zaslav	847	2,04%
10. Vapp	783	1,89%
Ostatní	14 290	34,43%



Celkové registrace T v ČR

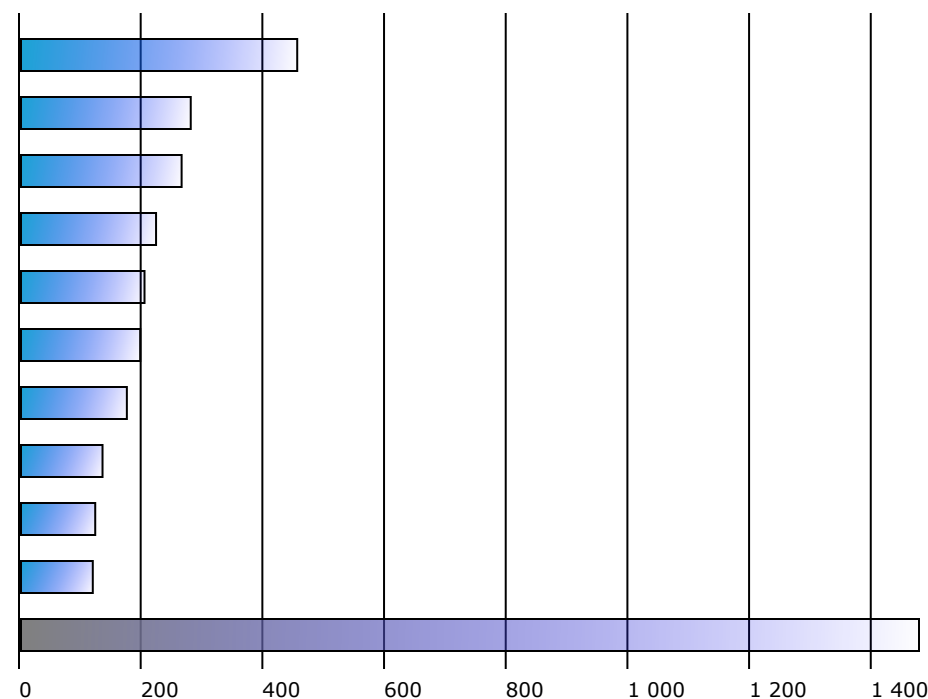
Srovnání posledních let



Registrace nových vozů T v ČR po značkách

Top značky 1-12/2020

Značka	Počet	Podíl
1. John Deere	454	12,47%
2. Zetor	279	7,66%
3. Linhai	264	7,25%
4. New Holland	222	6,10%
5. Kubota	203	5,57%
6. Case	196	5,38%
7. BRP	174	4,78%
8. CF Moto	134	3,68%
9. Polaris	122	3,35%
10. Fendt	118	3,24%
Ostatní	1 476	40,53%



Podrobné tabulky jsou uvedeny v sekci Statistika na portal.sda-cia.cz